

OLAYLARIN ETKİLERİ VE SOSYAL BİLGİLERİN YARARLARI

OLAYLAR KİMLERİ NASIL ETKİLİYOR?

İnsanların çevrelerinde ekonomik, siyasi, sosyal, kültürel ve coğrafi birçok olay meydana gelmektedir. Bu olayların nedenleri ve sonuçları birbirinden farklıdır. Bu durum olayların "çok boyutlu" olmasıyla ilgilidir. Gerek yakın çevresinde gerekse dünyada meydana gelen bu olaylardan etkilenen insan, yaşadığı olayları sosyal bilimlerle anlamlandırır. İnsan, yakın ve uzak çevresinde meydana gelen olayların sonuçlarının etkisi altındadır. İnsan hayatını evrensel boyutta etkileyen bazı olaylar vardır. Bu olaylar; küresel ısınma, savaş, açlık ve israf, bulaşıcı hastalıklar, doğal kaynakların bilinçsizce tüketilmesidir.

Küresel Isınma

Küresel ısınma, insanlar tarafından atmosfere bırakılan gazların, sera etkisi oluşturması sonucunda dünya genelinde ortalama sıcaklıkların artmasına denir.

Küresel ısınmanın ortaya çıkmasında sera etkisi, ormanların yok olması, kömür, petrol ve doğal gaz gibi fosil yakıtların yaygın olarak kullanılması etkili olmaktadır.

Küresel ısınmanın etkilerinden bazıları şunlardır:

1. Kış sıcaklıkları artarken; ilkbahar erken yaşanmakta, sonbahar ise gecikmektedir.
2. İklimlerin değişmesi, bazı yerlerin aşırı yağış almasına bazı yerlerde ise kuraklığın yaşanmasına neden olmaktadır.
3. Bazı bitki ve hayvan türleri yok olmaktadır.
4. Buzulların erimesiyle deniz seviyesi yükselmektedir.
5. Ormanların yok olması çölleşmeyi artırmaktadır.



OLAYLARIN ETKİLERİ VE SOSYAL BİLGİLERİN YARARLARI

TÜRKİYE CUMHURİYETİ'NİN ETKİN VE SOSYAL BİR VATANDAŞIYIM

Toplumsal bir varlık olan insanın, kendisini ve yaşadığı çevreyi tanınmasına sosyal bilimler olumlu katkıda bulunur. Sosyal bilimler, insanların sosyal ve kültürel faaliyetlerini inceleyen bilimlerin ortak adıdır. Sosyal bilgiler ise tarih, coğrafya, hukuk, sosyoloji gibi konuları içeren bilgilerdir. Sosyal bilgiler dersi, bireyin toplumsal yaşamda değer kazanması için gerekli olan bilgileri sağlar.



Sosyal bilgiler dersinin öğrencilere sağladığı yararlar şunlardır:

1. Fiziksel ve duygusal özellikler ile ilgi, istek ve yeteneklerinin farkına varır.
2. Türkiye Cumhuriyeti vatandaşı olarak, vatanını ve milletini seven, haklarını bilen ve kullanan, sorumluluklarını yerine getiren, ulusal bilince sahip bir vatandaş olarak yetişir.
3. Atatürk ilke ve inkılapları ile laik, demokratik, ulusal ve çağdaş değerleri yaşatmayı amaçlar.
4. İnsan hakları, ulusal egemenlik, demokrasi, laiklik ve cumhuriyet kavramlarının tarihsel süreçleri ve ülkemiz üzerindeki etkilerini kavrayarak yaşamını demokratik kurallara göre düzenler.
5. Millî bilincin oluşmasını sağlayan kültürel mirasın korunması ve geliştirilmesi gerektiğini kabul eder.
6. Yaşadığı çevrenin ve dünyanın coğrafi özelliklerini tanıyarak, insanlar ile doğal çevre arasındaki etkileşimi açıklar.
7. Kalkınmada ve uluslararası ekonomik ilişkilerde millî ekonominin yerini kavrar.
8. Yakın çevrenin ekonomik değerlerini ve millî kaynaklarını tanır.
9. İnsan topluluklarının yaşama şekillerini ve geçinme yollarını öğrenir.
10. Meslekleri tanır, çalışmanın toplumsal yaşamdaki önemine ve her mesleğin gerekli olduğuna inanır.
11. Bilimsel düşünmeyi temel alarak bilgiye ulaşma, bilgiyi kullanma ve üretmede bilimsel ahlakın gerekliliklerini gözetir.
12. Katılımın önemine inanır, kişisel ve toplumsal sorunların çözümü için kendine özgü görüşler ileri sürer.
13. Hukuk kurallarının herkes için bağlayıcı olduğunu gerekçeleriyle bilir.
14. İnsanlığın bir parçası olduğu bilincini taşıyarak, ülkesini ve dünyayı ilgilendiren konulara duyarlılık gösterir.

TOPLUM İÇİNDE BİREY

TOPLUMSAL ROLLER

Bireylerin, üyesi olduğu grup ve kurumlarda belirli rolleri vardır. **Rol**, herhangi bir işte bir kimsenin üzerine düşen görevdir.

Bireyler, hayatları boyunca farklı grup ve kurumlarda farklı roller üstlenirler. Örneğin; okulda öğretmenlik rolüne sahip olan bir kişi, ailede ise baba ya da anne rolünü üstlenebilir. Roller, bireylere farklı sorumluluklar yükler.

Örneğin; okulun kütüphanecilik kulübünde görev yapan bir öğrenci, burada bulunan kitapların düzenlenmesi ve korunmasından sorumludur. Bu öğrenci sınıf ortamında ise dersi dinlemek ve öğretmenin rehberliğinde hareket etmek gibi sorumluluklara sahiptir.

Anne ve babadan, çocukların bakımını ve ailenin geçimini sağlaması beklenir. Aynı zamanda anne ve babanın, çocuklarının iyi bir eğitim almaları gibi önemli bir sorumluluğu da vardır.



Bireylerin Roller ve Sorumlulukları

Verilmiş Roller ve Sorumluluğu	Kazanılmış Roller ve Sorumluluğu
Evlat: Anne ve babanın uyarılarını dikkate alma	Sınıf başkanı: Öğretmenin verdiği görevleri yerine getirme
Abla: Ortak kullanılan odanın toplanmasına yardım etme	Arkadaş: Sevinç ve üzüntülerine ortak olma
Torun: Büyükbaba ve büyükanneyi ziyaret etme	Voleybolcu: Antrenörün belirlediği şekilde oynama
Teyze: İhtiyaç duyduğunda yeğenlerine yardımcı olma	Tiyatro oyuncusu: Oyuncularla iş birliği içinde çalışma

ANADOLU UYGARLIKLARI

Asya ve Avrupa kıtaları arasında köprü görevi gören Anadolu; coğrafi konumu, iklim özellikleri, doğal kaynaklarının zenginliği ve ulaşım olanaklarının gelişmiş olması nedeniyle eski çağlardan beri birçok uygarlığın yerleşim merkezi oldu.

HİTİTLER



Hitit Devleti, MÖ 2000 yıllarında Anadolu'da Kızılırmak çevresinde kuruldu. Başkentleri **Hattuşaş** (Çorum - Boğazköy) 1986 yılında, UNESCO Dünya Kültür Miras Listesi'ne alınmıştır.

Devletin başında bulunan kral; dinî, adli, askerî ve siyasi alanda oldukça geniş yetkilere sahipti. Kraldan sonra en yetkili kişi kraliçe Tavananna idi. Tavananna, resmî olarak tahta geçmese de devlet işlerine vekalet edebilirdi.

Hititlerde devlet işleri Pankuş adı verilen mecliste görüşülürdü. Pankuş Meclisi, kralı yargılayıp cezalandırma yetkisine sahipti.

Pankuş Meclisinin kralı yargılama yetkisinin olması, kralın yetkilerinin sınırsız olmadığını göstergesidir.

Hititlerde çok tanrılı dinî inanç hâkimdi. Hitit ülkesine "Bin tanrı ili" denirdi. Güneş, deniz, ateş, bereket ve savaş tanrılarına büyük önem verilirdi.

Hititlerde ekonomi, tarım ve hayvancılığa dayanırdı. Bununla birlikte Mezopotamya uygarlıkları ile de ticaret yaparlardı. Hititler, **çivi yazısı** ve **hiyeroglif** adı verilen resim yazısını kullandılar.



Hititler **tarih yazıcılığına** da önem verdiler. Anal adı verilen yıllıklarda krallar, dönemlerinde geçen olayları tanrılarına hesap vermek amacıyla kil tabletler üzerine yazdılar. Bu durum tarafsız tarih yazıcılığının gelişmesini sağladı.

Hititler, Suriye'yi ele geçirmek için Mısırlılarla on altı yıl savaştılar. Savaşın sonucunda tarihin bilinen ilk yazılı antlaşması olan **Kadeş Antlaşması** (MÖ 1280) imzalandı.

Birçok açıdan dönemin en gelişmiş uygarlığı olan Hititler madenleri işliyor seramik eşyalar yapıyorlar, evlerin duvarlarını resimlerle ve resimli yazı tekniği olan hiyeroglif ile süslüyorlardı. **Yazılıkaya** ve **İvriz kabartmaları**, Hititlerin en önemli sanat eserleridir. Hitit Devleti, MÖ 1200'de **Frigler** tarafından yıkıldı.



TÜRKİYE'NİN DOĞAL VE TARİHİ GÜZELLİKLERİ

GÜZEL TÜRKİYEM

Türkiye'nin coğrafi konumu hem doğal hem de tarihî değerlerinin oluşmasında önemli bir etken olmuştur. Bunun yanında ülkemizin bulunduğu toprakların eski çağlardan itibaren birçok uygarlığa ev sahipliği yapması da ülkemizin tarihî zenginliğini artırmıştır. Geçmişte yaşamış insan topluluklarına ait kalıntıların bulunduğu yapı ve alanlara **tarihî mekan** denilir. Tarihî mekânlara camiler, kaleler, saraylar, köşkler, hanlar, kervansaraylar, antik tiyatrolar örnek olarak gösterilebilir.



Doğada insan eli değmeden oluşan, gezilip görülebilecek yerler ve unsurlar **doğal varlık** olarak nitelendirilir.

Yurdumuz doğal varlıklar bakımından oldukça zengindir. Doğal varlıklar kendiliğinden oluşur, insanlar tarafından bu varlıklar sonradan keşfedilir. Dağlar, göller, obruklar, mağaralar, şelaleler, denizler, akarsular doğal varlıklara örnek oluşturur. Ülkemiz, tarihî mekânlar ve doğal varlıklar açısından zengin ve ilgi çekicidir.

KAPADOKYA

Kapadokya, ülkemizin ilgi çeken doğal güzellikleri arasında yer alır. **Nevşehir, Aksaray, Niğde, Kayseri ve Kırşehir**'i içine alan, **peribacaları** ile tanınan bölge, uzun yıllar önce yanardağların püskürttüğü lav ve küllerin doğal koşullarla aşınması sonucunda oluşmuştur.

Bölge, farklı dönemlerde yerleşim alanı olarak da kullanıldı. İnsanlar buralardaki kayaları oyarak ev ve kiliseler yaptılar.

Kapadokya, günümüzde doğal yapısıyla turistlerin ilgisini çeken bir bölgedir. Kapadokya, doğa ile tarihin bütünleştiği bir yerdir. Bölgede başta peribacaları olmak üzere tarihî kalıntılar, binlerce yıllık medeniyetlerin izlerini günümüze taşımaktadır.

Turizm açısından önemli olan Kapadokya bölgesinde Avanos, Ürgüp, Göreme, Güvercinlik Vadisi, Ihlara Vadisi ve Zelve görülmesi gereken başlıca yerlerdir. Kayalara oyulmuş geleneksel Kapadokya evleri de bölgeye özgü yapılarıdır.

Bu özellikleriyle Kapadokya hem yurt içinde hem yurt dışında bir çok ziyaretçiye ev sahipliği yapmaktadır.

DAĞ

Çevresine göre daha yüksek, taban kısmından zirve noktasına kadar eğimli olan yeryüzü şeklidir.

PLATO

Akarsular tarafından derin bir şekilde yarılmış, çevresine göre yüksekte yer alan düzlük alanlardır.

OVA

Yükseltisi az olan geniş düzlük alanlardır. Buralar tarım faaliyetlerinin yoğun olarak yapıldığı yerlerdir.

VADI

Akarsuyun, kendi yatağını aşındırarak oluşturduğu, genellikle iki dağ arasındaki yeryüzü şeklidir.

AKARSU

Yağmur, eriyen kar ve buzul sularıyla beslenen; belirli bir yatak boyunca sürekli veya zaman zaman akan sulardır.

1) Ağrı Dağı

2) Haymana Platosu

3) Çukurova

4) İhlara Vadisi

5) Fırat Nehri



6) Beyşehir Gölü

7) Bozcaada

8) İstanbul Boğazı

9) İzmir Körfezi

10) İnceburun

GÖL

Dört tarafı kara parçası ile çevrili olan birikmiş durgun sudur. Çevresine göre çukurda kalan yerlerin zaman içerisinde su ile dolmasıyla meydana gelmiştir.

ADA

Dört tarafı su ile çevrili yeryüzü şeklidir. Genel olarak denizlerde görülmekle birlikte büyük göllerin içerisinde de görülebilir.

BOĞAZ

İki kara parçasının birbirine en çok yaklaştığı yerde bulunan su yoludur.

KÖRFEZ

Denizin, karanın içine doğru sokulduğu büyük girintilerdir.

BURUN

Kara parçalarının denizin içine doğru uzanmış bölümleridir.



DOĞAL AFETLER VE ETKİLERİ

İnsanların yaşamını veya faaliyetlerini tehdit eden, ani ve kontrol edilemeyen olaylara **doğal tehlike** denir. Bir doğal tehlike insanların yaralanmasına veya can kayıplarına neden olduğunda **doğal afete** dönüşür.

Doğal afetler, can ve mal kaybına neden olur ve çok kısa bir zamanda meydana gelir. Örneğin; depremlerin oluşması insan kaynaklı değildir ancak depremler can ve mal kayıplarına neden olur.

Depremler, insanlar üzerinde olumsuz etkilere sebep olduğu gibi toplumsal yaşamda ekonomik sorunlara da neden olur. Doğal olayların afete dönüşmesinde, zararların büyük boyutlara ulaşmasında insanların yanlış uygulamalarının da etkisi büyüktür. İnsanların doğayı sürekli tahrip etmeleri, iklimde görülen bozulmalar ve dere yataklarına yapılan evler, tehlikeyi felaket boyutuna getirmektedir. Deprem, çığ ve sel gibi doğal afetler, insanların yanlış uygulamaları sonucu doğal felakete dönüşür.



DEPREM

Aniden oluşan yeryüzü sarsıntılarına **deprem** denir. Depremler meydana geldikleri yerde, zaman zaman yer kaymalarına ve çökmelerine neden olur.

Depremin büyüklüğü, kaynağından açığa çıkan enerjinin ölçüsüyle tespit edilir. Deprem dalgaları yayılırken oluşturdukları arazi kırıklarına ise **fay** denir. Depremin büyüklüğü **Richter (Rihter) ölçeği** ile belirlenir.

Şiddetli bir deprem öncesi oluşan hafif depreme **öncü deprem** denir. Deprem sonrasında ilk depremin şiddetine göre daha az olan sarsıntılara **artçı depremler** denir. Depremin şiddetini ve uzaklığını **sismografi bilimi** inceler.

Türkiye topraklarının **%98'i** deprem kuşağı üzerindedir. Ülkemizdeki en tehlikeli fay hattı **Kuzey Anadolu Fay Hattı**'dir.

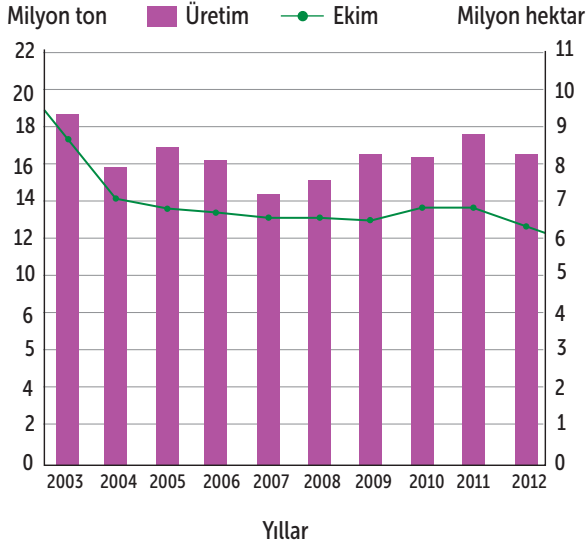
Depremlerdeki can ve mal kaybını artıran en önemli faktör insandır. İnsanların bazı faaliyetleri depremin zararlarını artırmaktadır.

COĞRAFİ BÖLGELERİMİZ VE EKONOMİK FAALİYETLERİ

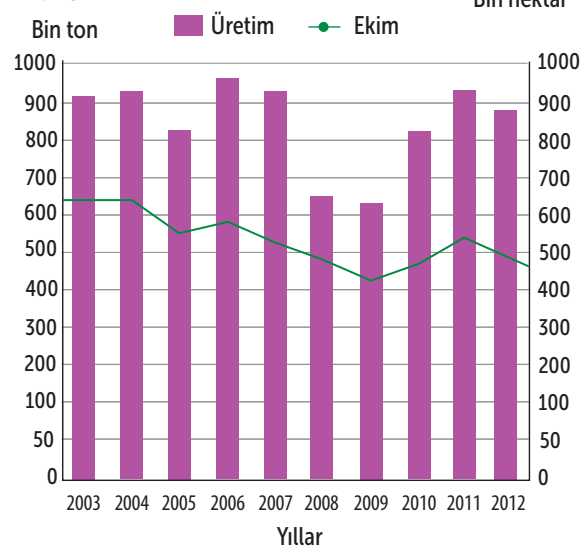
UYGULUYORUM 3

Aşağıda buğdayın ve pamuğun üretim miktarları ve ekim alanları gösterilmiştir. Grafiklerden yararlanarak verilen bilgilerden doğru olanların yanına D, yanlış olanların yanına Y harfi koyunuz.

Buğday



Pamuk



Doğru / Yanlış

1. Buğday üretim miktarında yıllara göre dalgalanmalar olmuştur.
2. 2007 yılındaki buğday üretim miktarı, 2011 yılındaki buğday üretiminden fazladır.
3. 2008- 2009 yılları arasında buğday ekim alanında önemli bir değişim olmamıştır.
4. Buğday üretim miktarı bütün yıllarda 12 milyon tonun üzerindedir.
5. 2010 yılında buğday ekim alanı, 2009 yılındaki buğday ekim alanından azdır.
6. 2010 - 2011 yılları arasında buğday ekim alanı birbirine yakındır.

Doğru / Yanlış

7. 2006 yılında pamuk üretim miktarı, 700 bin tonun altındadır.
8. Pamuk ekim alanında yıllara göre değişimler olmuştur.
9. Pamuk üretim miktarının en fazla olduğu yıl 2006 yılıdır.
10. 2007 yılından 2009 yılına kadar pamuk üretim miktarında artış olmuştur.
11. Pamuk üretim miktarı ve ekim alanının en az olduğu yıl 2005'tir.
12. 2009 yılından 2011 yılına kadar pamuk ekim alanlarında artış olmuştur.

