

BEST PRATİK - 1

1. Aşağıdaki açıklamaları uygun kavramla eşleştiriniz.

1	Sözlü Edebiyat Dönemi'nde av ve kurban törenlerinde söylenen şiirlerdir.	Sav	a
2	Eski Türklerin ezgiler ve oyunlar eşliğinde topluca çıktıkları süreklilerdir.	Sagu	b
3	Eski Türklerde günümüzdeki bağlamanın atası olan bir müzik âletidir.	Koşuk	c
4	Eski Türklerin sevinç ve mutluluk verici olayları kutlamak için düzenledikleri oyunlu ve ezgili şenliklerdir.	Kopuz	d
5	Eski Türklerde sevilen ve sayılan kişilerin ölümünden sonra düzenlenen cenaze törenleridir.	Toy	e
6	Eski Türklerde ölenlerin arkasından duyulan üzüntünün dile getirildiği, ölen kişinin kahramanlıklarının ve iyiliklerinin anlatıldığı şiirlerdir.	Sığır	f
7	Sözlü Edebiyat Dönemi'nde bir düşünceyi, bir deneyimi, bir öğüdü, en az sözcükle kısaca anlatan özlü sözlerdir.	Yuğ	g

2. İslam Öncesi Sözlü Edebiyat Dönemi'nin özelliklerini ✓ ile işaretleyiniz.

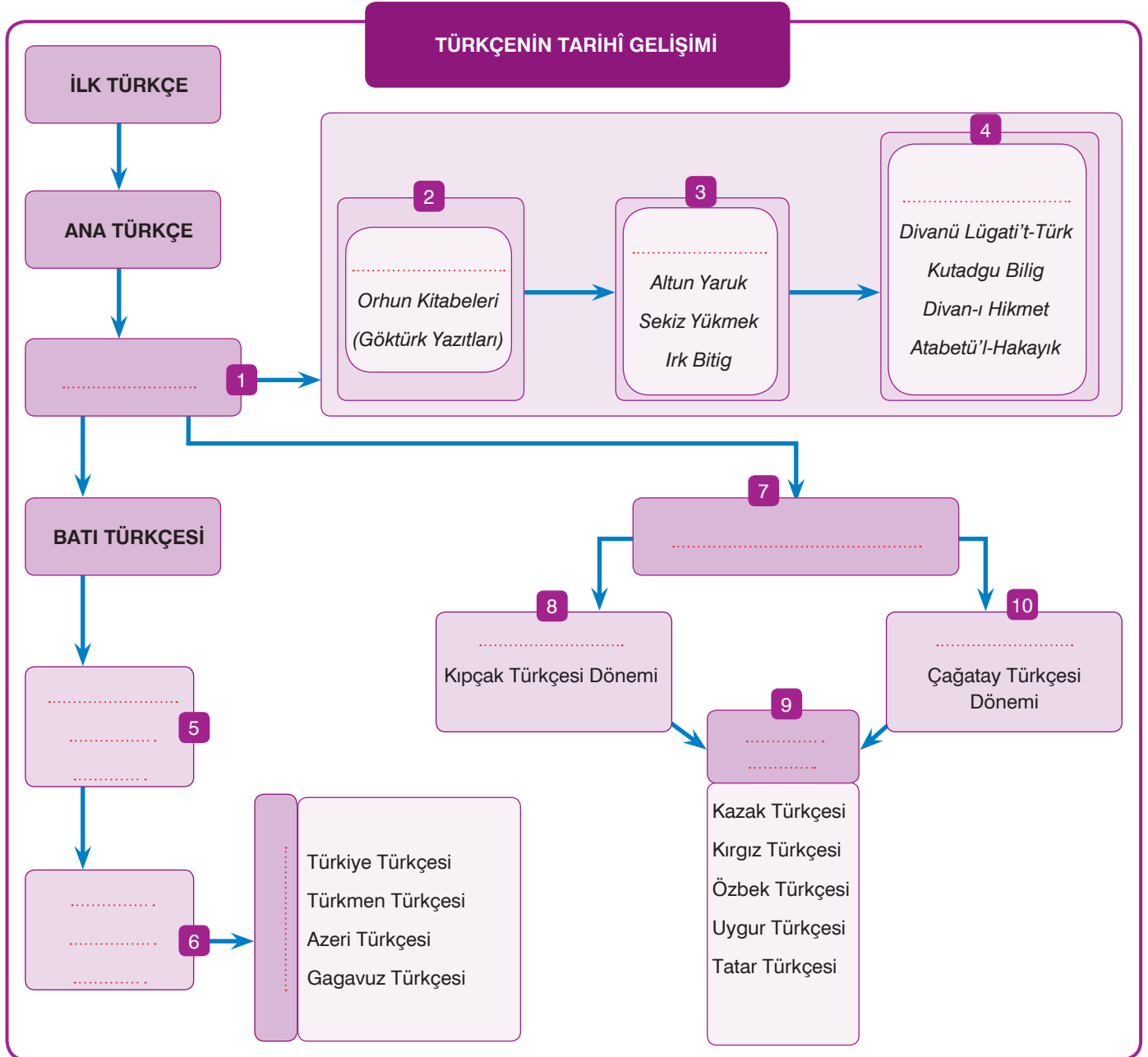
- a. Avcı ve göçebe toplumun dinsel törenlerinden doğmuştur.
- b. Asıl ürünü destanlardır.
- c. İlk örnekleri *Yenisey Yazıtları*'dır.
- d. *Dede Korkut Hikâyeleri* oluşmuştur.
- e. Yabancı dillerin etkisinden uzak saf bir Türkçe kullanılmıştır.

3. İslam Öncesi Yazılı Edebiyat Dönemi ile ilgili aşağıda verilen bilgileri doğru (D) veya yanlış (Y) olarak değerlendiriniz.

- 1. İlk örnekleri Orhun Abideleridir.
- 2. İlk alfabe, Uygur alfabesidir.
- 3. Çince'den etkilenen bir dil kullanılmıştır.
- 4. Genelde mezar taşlarında kullanılan metinlerle başlamıştır.
- 4. *Altun Yaruk*, *Irg Bitik*, *Sekiz Yükme* gibi eserler bu döneme aittir.

BEST PRATİK - 2

1. Aşağıdaki tabloda boş bırakılan yerleri doldurunuz.





1. Vapur iskelesinden Kadıköy'ün çenebaz ve kıpır kıpır sokaklarına doğru yürüyorum. Birazdan Bahariye Caddesi'ne sapınca az ileride olağan telaşların arasında olağanüstü güzelliğiyle beni bekleyen Süreyya Operası beliriyor. Kalabalığa inat; olduğu yerde asil ve huzurlu, kendi küçük sanat ülkesini kurmuş durumda. Dış cephesindeki lir tutan kadın ve pan flüt çalan çocuk heykeli, zarafetleriyle ruhumu gülümsetiyor.

Bu parçadaki numaralanmış sözcüklerden hangisi zarf-fiildir?

- A) I. B) II. C) III. D) IV. E) V.

2. Aşağıdaki atasözlerinin hangisinde hem sıfat fiil hem de zarf-fiil vardır?

- A) Diken battığı yerden çıkar.
B) Karınca kanatlanınca serçe oldum sanır.
C) Araba kırılınca yol gösteren çok olur.
D) İki testi tokuşunca biri elbet kırılır.
E) Bin ölçüp bir biçmeli.

3. Aşağıdaki cümlelerde yer alan altı çizili sözcüklerden hangisi fiilimsi değildir?

- A) Anadolu yakası sessiz sakin bir zaman sunması ile İstanbul'un en güzel sahil şeridinde sahip.
B) Münir Nurettin Selçuk'un o unutulmaz bestesiyle hafızama nakşolan müthiş dizelerini hatırlıyorum.
C) Üstünden yıllar geçmesine rağmen o huzur, bu sahilde yerli yerinde duruyor.
D) Biraz yürüyüp sol taraftaki basamaklardan denize doğru iniyorum.
E) Bostancı sahilinden dolmuşa binmeyi tercih ediyorum.

4. Zambaklar en ıssız yerlerde açar
Ve vardır her vahşi çiçekte gurur
Bir mumun ardında bekleyen rüzgâr
Işıksız ruhumu sallar da durur

Bu dizelerde aşağıdakilerden hangisinin örneği yoktur?

- A) Sıfat-fiil B) İsim-fiil
C) Sıfat D) Ad tamlaması
E) Üstünlük belirteci

5. Aşağıdaki atasözlerinin hangisinde sıfat-fiil ötekilerden farklı görevde kullanılmıştır?

- A) Bağı ağlayanın yüzü güler.
B) Başa gelen çekilir.
C) Gelen gideni aratır.
D) Gezen ayağa taş değer.
E) Gemisini kurtaran kaptandır.

6. İstanbul'da deniz taşımacılığı her zaman toplu taşımanın ana damarlarından biri olmuştur. Osmanlı Dönemi'nde vapur işletmeciliğinin gelişmeye başladığı XIX. yüzyıl ortalarına kadar İstanbul içi ve yakın çevresinde deniz yolu ulaşımı kayık, pereme ve mavnalarla yapılıyordu. XIX. yüzyılda sayfiye hayatının yaygınlaşması Boğaziçi'nde deniz ulaşımı ihtiyacını artırdı. 1827 yılında ilk buharlı geminin satın alınması ile Osmanlı'da vapur işletmeciliğinin temelleri atılmış oldu. Bu iş için kurulan Şirket-i Hayriye, 1945'te hükümet tarafından satın alınıp şehir hatlarına devredilinceye kadar İstanbul'da vapurlarla yolcu taşımaya devam etti.

Bu parçadaki numaralanmış sözcüklerden hangisi isim-fiil değildir?

- A) I. B) II. C) III. D) IV. E) V.

7. Beş on yıl dediğin

Pek kolay geçmeyebilir

Üstelik bu savaş

Bu kahredici kıyım

Bitmeyebilir daha uzun süre

Bu cümle için aşağıdakilerden hangisi söylenebilir?

- A) Sıfat-fiil kullanılmıştır.
 B) “bu” sözcükleri işaret zamiridir.
 C) Birden çok ulaç vardır.
 D) Bileşik zamanlı fiil kullanılmıştır.
 E) İsim-fiil (mastar) kullanılmıştır.

8. Aşağıdaki cümlelerdeki altı çizili sözcüklerden hangisi fiilimsi **değildir**?

- A) Kırılan kiremitleri değiştireceğiz.
 B) Çocuklar koşa koşa yanıma geldi.
 C) Sen gideli tam üç yıl oldu.
 D) Merdivenden inerken dikkatli ol.
 E) Annem yine dolma yapmış.

9. (I) İstanbul’da her gün yüz binlerce insanı taşıyan vapurlarla ilgili en ilginç hikâyeleri, tabii ki bu vapurları idare eden kaptanlardan öğreniyoruz. (II) 1991’den beri kaptanlık yapan Alkut Poyraz, mesleğini o kadar seviyor ki dünyaya bir daha gelse yine kaptan olacağını söylüyor. (III) Kaptanlığı dünyayı görmek istediği için tercih eden Poyraz için denizde olmak, özgür olmak demek. (IV) Kadıköy – Karaköy hattında çalışan Poyraz, yoğun trafiğin olduğu ve dünyanın en tehlikeli suyolu diye tabir edilen Boğaz’da kaptanlık yapmanın zor olduğunu, ancak aldığı eğitim ve edindiği tecrübeyle işini en iyi ve güvenli şekilde yapmaya çalıştığını belirtiyor. (V) Alkut Kaptan’a göre iyi bir kaptan olabilmek için iyi bir yönetici olmak, ekip içindeki dengeleri iyi kurmak gerekiyor.

Bu parçadaki numaralanmış cümlelerin hangisinde isim-fiil, sıfat-fiil ve zarf-fiil birlikte kullanılmıştır?

- A) I. B) II. C) III. D) IV. E) V.

10. Çarşı her saniye biraz daha kalabalıklaşırken balıkları bir de pişirenden dinlemek ve tadına bakmak üzere Beşiktaş’ın balık restoranlarıyla süslü sokaklarında ışıl ışıl dekorasyonu göze çarpan restorana uğruyorum.

Bu parçadaki altı çizili sözcüklerin türü sırasıyla aşağıdakilerin hangisinde doğru verilmiştir?

I	II	III
A) İsim-fiil	sıfat-fiil	zarf-fiil
B) Zarf-fiil	isim-fiil	sıfat-fiil
C) Zarf-fiil	sıfat-fiil	isim-fiil
D) İsim-fiil	zarf-fiil	sıfat-fiil
E) Sıfat-fiil	zarf-fiil	isim-fiil

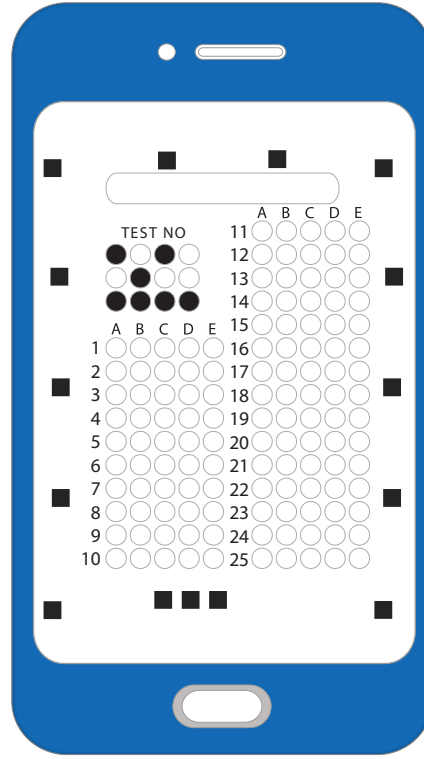
11. Aşağıdaki cümlelerdeki altı çizili sözcüklerden hangisi fiilimsi **değildir**?

- A) Kardeşim babamdan dondurma istedi.
 B) Yüzmeyi öğrenmek için kurs alıyor.
 C) Yağmur başlayınca herkes kaçıştı.
 D) Korunası pek çok değerimiz var bizim.
 E) Yıkılacak binaları belediye mi belirliyor?

12. Kapalı bir havzada yüzyıllardır bozulmamış, dokunulmamış yanılla Tokat ve birbirinden güzel ilçeleri Zile, Turhal, Niksar farklı ve lezzetli bir mutfağa sahip. Birçok tarihî kentimizde olduğu gibi mutfak ihtiyaçları, Tokat evlerinin biçimlenmesinde rol oynamış. Geleneksel mimaride, evlerde zemini taşlarla döşeli “taşlık” denilen bir kısım, taşlığın yan bölümünde ise mutfak ve kiler olarak kullanılan bölüm yer alır.

Bu parçadaki altı çizili sözlerden hangisi isim-fiildir?

- A) I. B) II. C) III. D) IV. E) V.



4. Basamak Kontrol Testi Optiği

4. BASAMAK CEVAP ANAHTARI

Best Pratik - 1	1	a: 2, 5. b: 1, 4. c: 3
	2	1, 3, 5, 6
	3	1-zarf-fiil, 2-sıfat-fiil, 3-isim-fiil, 4-zarf-fiil
		5-E 6-A 7-C 8-D 9-B 10-C

Best Değerlendirme - 1	1-A	2-E	3-D	4-B	5-E	6-C	7-D
	8-A	9-A	10-E	11-B	12-C		

Best Değerlendirme - 2	1-C	2-B	3-D	4-A	5-A	6-C	7-A
	8-C	9-E	10-B	11-D	12-C		

Best Değerlendirme - 3	1-B	2-C	3-D	4-E	5-A	6-A	7-C
	8-B	9-A	10-C	11-E	12-D		

Best Değerlendirme - 4	1-A	2-B	3-D	4-C	5-E	6-A	7-D
	8-D	9-B	10-E	11-A	12-C		

Best Değerlendirme - 5	1-C	2-E	3-A	4-D	5-B	6-D	7-A
	8-B	9-E	10-C	11-B	12-D		

Basamak Kontrol Testi	1-B	2-C	3-E	4-B	5-D	6-A	7-A
	8-E	9-D	10-B	11-A	12-C		

BEST PRATİK - 1

1. Aşağıdaki cümlelerdeki altı çizili tamlamaları türüne göre uygun kavramla eşleştiriniz.

- | | | | |
|---|--|---------------------------|---|
| 1 | Meydandaki gezinizi tamamladığınızda <u>yöresel lezzetlerden</u> müteşekkil bir sofrada kendinize bir ziyafet çekmek isteyebilirsiniz. | Belirtili İsim Tamlaması | a |
| 2 | Şehrin göbeğinde yer alan <u>Buruciye Medresesi'nin avlusu</u> yazar, şair ve akademisyenlerin söyleşileri ile şenleniyor. | Belirtisiz İsim Tamlaması | b |
| 3 | <u>Tarih kitaplarını</u> karıştırdığınızda Sivas'ın her devirde çağının parlak şehirlerinden biri olduğunu görürsünüz. | Zincirleme İsim Tamlaması | c |
| 4 | <u>Şehrin yerlileri</u> sabah kahvaltısında düğülcek olarak anılan bir çorba içiyor bu şehirde. | Sıfat Tamlaması | d |

2. İsim tamlaması bulunan cümleleri ✓ ile işaretleyiniz.

1. Zamanın değerini iyi bilmek gerekir.
2. Sınava bir gün kala hiçbir şey yapmayacağım.
3. Masanın üstü çok tozlanmış.
4. Birbirinden güçlü pehlivanlar meydana çıktı.
5. Edebiyat dergilerinin sayısı artıyor.
6. Bu kitaptaki hikâyeleri çok beğendim.

3. Sahra Çölü uçsuz bucaksız kumlara ve zorluklara rağmen insanı kendinden uzak tutabilmiş değil. Çöl kabileleri kendi ihtiyaçlarını kendileri üretiyor, develeriyle çölü aşip ticaret yapıyorlar. En önemli "mal varlıkları" develer.

Bu cümlede yer alan belirtisiz isim tamlamalarını yazınız.

.....

.....

4. Kutucuklar yer alan cümlelerdeki altı çizili tamlamaların türünü altlarına yazınız.

- 1 Burası kitap dostları kadar sinemaseverlerin de en önemli uğrak yerlerinden.
-
- 2 Nostaljik eşyalardan hoşlanan biriyseniz müzenin giriş katını mutlaka görmelisiniz
-
- 3 Etkileyici mekânları ile sinemacıların da iştahını kabartmayı başarmıştır Beyoğlu.
-
- 4 İstanbul'un zenginlikleri sık sık hem doğuda hem de batıda belgesellere konu oluyor.
-

BEST PRATİK - 1

1. Aşağıda verilen bilgileri doğru (D) veya yanlış (Y) olarak değerlendiriniz.

1. Destanlar konularını gerçek olaylardan alır fakat bu olaylar zamanla olağanüstü özellikler kazanır.
2. Destanlar, ulusların savaş, deprem, yangın, mizah, ünlü kişilerin yaşamları üzerine yazılan uzun kahramanlık hikâyeleridir.
3. Destanlar, tarihî ve sosyal olaylardan doğarlar.
4. Destanlar halk arasında nesilden nesile yazılı olarak aktarılırken kendiliğinden oluşan anlatılardır.
5. Destanlar toplumun yaşayışı, dini, dili, gelenek ve görenekleri hakkında bilgi verir.

2. İslam Öncesi Türk destanlarından olanları ✓ ile işaretleiniz.

1. Yaratılış Destanı
2. Manas Destanı
3. Alp Er Tunga Destanı
4. Oğuz Kağan Destanı
5. Satuk Buğra Han Destanı
6. Ergenekon Destanı
7. Göç Destanı
8. Battal Gazi Destanı
9. Bozkurt Destanı
10. Edige Destanı
11. Türeyiş Destanı

3. Aşağıdaki destanları, ilgili ulus ile eşleştiriniz.

1	Cid		
2	Atilla		
3	Şinto	İspanyol	a
4	Göç	Türk	b
5	Kalevala	Yunan	c
6	Nibelungen	Alman	d
7	Şu	Fin	e
8	Manas	Japon	f
9	Gilgamiş	Sümer	g
10	Beowulf	İngiliz	h
11	Odysseia		
12	Türeyiş		



BASAMAK KONTROL TESTİ

1. Aşağıdakilerden hangisi Tanzimat edebiyatı öykü ve romanının özelliklerinden biri değildir?

- A) Esaret, görücü üsülüyle evlenme, Doğu-Batı çatışması, aşık temaları ağırlıklı olarak işlenmiştir.
- B) Halka seslenmek amacıyla yazılan yapıtlarda şiire göre daha sade bir dil kullanılmıştır.
- C) Sanatçılar, eserlerinde kişiliklerini gizlemiştir.
- D) Kurguda tesadüflere çokça yer verilmiştir.
- E) Romantizm, realizm ve natüralizm akımlarının etkileri görülür.

2. I. Grup _____ II. Grup _____

- | | |
|---------------------------|----------------------|
| I. Namık Kemal | <i>Son Emel</i> |
| II. Mehmet Rauf | <i>İntibah</i> |
| III. Halit Ziya Uşaklıgil | <i>Hayal İçinde</i> |
| IV. Tefik Fikret | <i>Kırk Hayatlar</i> |
| V. Hüseyin Cahit Yalçın | |

Yukarıda I. grupta verilen sanatçılardan hangisi, II. gruptaki eserlerden biriyle ilişkilendirilemez?

- A) I. B) II. C) III. D) IV. E) V.

3. Aşağıdaki şairlerden hangisi ilk realist romanı yazan Tanzimat Dönemi sanatçısıdır?

- A) Rezaizade Mahmut Ekrem
- B) Tefik Fikret
- C) Abdülhak Hamit Tarhan
- D) Namık Kemal
- E) Hüseyin Rahmi Gürpınar

4. Tanzimat romanlarında olayların geçtiği mekân genellikle İstanbul'dur. *İntibah*, *Araba Sevdası* gibi romanlarda Çamlıca ve Beyoğlu gibi eğlence mekânları öne çıkar. *Taaşuk-ı Talat ve Fitnat*, *İntibah*, *Zehra*, *Felatun Bey'le Rakım Efendi*, *Müşahedât* gibi romanlarda ise daha çok kapalı mekânlar kullanılır. Çünkü bu romanlar aileyi anlatır.

Bu parçada aşağıdakilerden hangisine ait bir romandan söz edilmemiştir?

- A) Namık Kemal
- B) Rezaizade Mahmut Ekrem
- C) Sami Paşazade Sezai
- D) Ahmet Mithat Efendi
- E) Nabizade Nazım

5. Bu eser, tutsaklığa karşı başkaldırının romanıdır. Roman, başından sonuna değin ezilen, satılan, oradan oraya sürüklenen Dilber ile onu ezen, korurken bile küçük gören varlıklı sınıf arasındaki karşıtlığa dayanır. Okuyucu, Dilber'e yardım edememenin acısını yüreğinde duyar. Romanın, zamanı aşan ve bugüne seslenen insanî ve sosyal yönü de buradan gelir. Bir yandan Doğunun gizemli ve içe dönük yapısı, öte yandan Batının gerçekçi yaklaşımı edebiyatımızda ilk kez bu romanda işlenmiştir. Gerek ele alınan tema, gerek yarattığı Dilber tipi, gerek romantizmden gerçekçiliğe kayış tarzı ve biçemi ile edebiyatımızda önemli bir yere sahiptir bu roman.

Bu parçada sözü edilen roman ve bu romanın yazarı aşağıdakilerden hangisidir?

- A) *İntibah* - Namık Kemal
- B) *Araba Sevdası* - Rezaizade Mahmut Ekrem
- C) *Sergüzeşt* - Sami Paşazade Sezai
- D) *Taaşuk-ı Talat ve Fitnat* - Şemseddin Sami
- E) *Zehra* - Nabizade Nazım

6. Zehra adında bir öğretmen çok acımasız bir karaktere sahipti. Öğrencilerine her zaman kötü davranıyordu. Bir gün babasının öldüğünü duydu. Babasının evine gitti. Fakat hiçbir şekilde üzülüyordu. Babasını yanına gitmeden başka bir odaya geçti. Odada bulunan sandıktan babasının hatıra defterini buldu. Bu hatıra defterini okudukça babasına haksızlık ettiğini anlamaya başladı. Acıma duygusu olmayan Zehra öğretmen, babasının geçmişte bulunduğu duruma acımaya başlamıştı. Annesinin, babasına karşı haksızlık yaptığını anladı. Büyük bir üzüntüyle odadan çıkarak babasının bulunduğu odaya girip onun yüzüne örtülen çarşafı kaldırarak onu öptü. Daha sonra Zehra, öğretmen okuluna geri döndü ve bir süre sonra orada evlendi.

Bu parçada sözü edilen roman aşağıdakilerden hangisidir?

- A) *Çalığışu* B) *Dudaktan Kalbe*
C) *Acımak* D) *Bugünün Saraylısı*
E) *Miskinler Tekkesi*

7. Yakup Kadri Karaosmanoğlu'nun romanıdır. Eski çağlarda Ürdün'de iki şehrin halkı günahlara gömülür ve bu yüzden cezaya çarptırılır. Yazar, Mütareke yıllarının İstanbul'unu bu lanetli şehirlerle özdeşleştirir. Roman, işgal yılları dönemindeki İstanbul'unun sosyal yaşamı, işgal güçleriyle iş birliği olan ahlaksız ve vatan sevgisinden yoksun kişilerin durumları anlatılır; kitaba adını veren şehirlerin uğradıkları acıklı akıbet hatırlatılır. Roman, Sami Bey ailesi ile bu aileyle ilişkili yerli ve yabancı kişilerin ilişkisi üzerine kurulmuştur. Bu kişiler arasında tek olumlu tip Leyla'nın nişanlısı Necdet'tir. O, bir gün işgalin ve içine düşülen düşkünlüğün, alçaklığın bir gün kalkacağına inanmaktadır. Nitekim roman, Kurtuluş Savaşı'nın zaferle sonuçlanmasıyla sona erer.

Bu parçada sözü edilen roman aşağıdakilerden hangisidir?

- A) *Sodom ve Gomora* B) *Kiralık Konak*
C) *Anahtar* D) *İstanbul'un İç Yüzü*
E) *Nur Baba*

8. **Servetifünun romanıyla ilgili olarak aşağıdakilerin hangisi söylenemez?**

- A) Roman kişileri ruh durumlarıyla incelenmiştir.
B) Konuşma diline yakın, doğal bir dil kullanılmıştır.
C) Eserler daha çok, realizmin etkisinde verilmiştir.
D) Kişiler genellikle aydınlardan, varlıklı kişiler arasından seçilmiştir.
E) Hayal kırıklığı, üzüntü ve başarısız aşklar romanlara konu olmuştur.

9. **Aşağıdakilerden hangisi Halit Ziya Uşaklıgil'in romanlarından biri değildir?**

- A) *Mai ve Siyah* B) *Sergüzeşt*
C) *Ferdi ve Şürekası* D) *Kırık Hayatlar*
E) *Bir Ölü'nün Defteri*

10. Felatun Bey, varlıklı bir ailenin çocuğu olduğu için su gibi para harcar. Ona göre Batılılaşmak; lüks yaşamak, şık giyinmek ve eğlence yerlerinde gezip tozmaktır. Yarım yamalak Fransızcasıyla yabancı aileler arasında dolaşır, işe gitmez. Baba mirasını tüketince aile dostları ona İstanbul dışında bir iş bulur. Rakım Efendi ise küçük yaşta anasız babasız kalmasına, çok yoksul olmasına rağmen kendini çok iyi yetiştirir. Kişilikli bir insan olur. Fransızca öğrenir, iyi bir iş bulur, Türkçe dersleri verir. Evine cariye olarak aldığı Canan'ı eğitir, onunla evlenir. Mutlu bir hayat sürer.

Bu parçada sözü edilen romanın yazarı aşağıdakilerden hangisidir?

- A) Şemsettin Sami
B) Rezaizade Mahmut Ekrem
C) Ahmet Mithat Efendi
D) Nabizade Nazım
E) Namık Kemal

1, 2 ve 3. soruları aşağıdaki metinden hareketle cevaplayınız.

Bayındır Han'ın bir boğası var idi. O boğa sert taşa boynuz vursa un gibi öğütürdü. Gelip meydanın ortasında koyuverdiler. Dirse Han'ın oğlan-cığı kaçmadı. Oğlan yumruğu ile boğanın alnına kıyasıyla tutup vurdu. Ne oğlan yener ne boğa yener. Oğlan fikreledi, der: Bir dama direk vururlar, o dama destek olur, ben bunun alnına niye destek oluyorum duruyorum, dedi. Oğlan boğanın alnından yumruğunu giderdi, yolundan sövüldü. Boğa, tepesinin üstüne yıkıldı. Oğlan, boğanın başını kesti. Çağırdılar. Dedem Korkut gelir oldu. Dede Korkut, oğlanın babasına söylemiş, görelim hanım ne söylemiş: Der:

Hey Dirse Han beylik ver bu oğlana

Taht ver erdemlidir

Boynu uzun büyük cins at ver bu oğlana

Biner olsun hünerlidir

Bayındır Han'ın ak meydanında bu oğlan cenk etmiştir, bir boğa öldürmüş senin oğlun, adı Boğaç olsun, adını ben verdim, yaşını Allah versin, dedi.

1. Metinle ilgili söylenebilecek yargıları işaretleyiniz.

- 1. Nazım-nesir karışıktır.
- 2. Ad koyma motifi işlenmiştir.
- 3. Dede Korkut tarafından yazılmıştır.
- 4. İslam Öncesi Dönem'de yazıya geçirilmiştir.
- 5. Oğuzların yaşam tarzına ait bilgiler içermektedir

2. Metnin alındığı eserle ilgili aşağıdaki yargıları doğru (D), yanlış (Y) şeklinde değerlendiriniz.

- 1. 12 hikâye ve bir ön sözden oluşur.
- 2. Halk hikâyeciliğinden destana geçişin örneğidir.
- 3. Kahramanlar genellikle soylu kişilerden seçilmiştir.
- 4. Dede Korkut, hikâyelerin ortak kahramanı olan bilge bir kişidir.
- 5. Olağansütü olaylara rastlanmaz.

3. Parçadaki altı çizili fiilimsilerin türünü yazınız.

.....

4. Aşağıdaki romanlarla yazarları eşleştiriniz.

1	<i>Mai ve Siyah</i>	Reşat Nuri Güntekin	a
2	<i>Çalığışu</i>	Mehmet Rauf	b
3	<i>İntibah</i>	Yakup Kadri Karaosmanoğlu	c
4	<i>Eylül</i>	Namık Kemal	d
5	<i>Kiralık Konak</i>	Nabizade Nazım	e
6	<i>Karabibik</i>	Halit Ziya Uşaklıgil	f

5. Aşağıdaki açıklamalarda boş bırakılan yerlere uygun terim veya kavramları getiriniz.

-, tiyatronun bütün kişilerini varlığında birleştiren bir aktördür.
-, orta oyununda Pişekâr'ın elinde tuttuğu çift kollu, silkelendiği zaman ses çıkaran bir araçtır.
-, Karagöz oyununu kurup oynatan, sesleri taklit ederek tasvirleri sopalarla hareket ettiren kişidir.
- "dramatik köylü oyunları" olarak değerlendirilir ve bu oyunlar "göstermecî tiyatro" özelliği taşır.
- Orta oyunundaki Karagöz oyunundaki Hacivat tipi ile aynı nitelikleri taşır.
- Karagöz oyunundaki, İstanbul ağzıyla konuşan, işsiz, afyon bağımlısı bir tiptir.

6. Tanzimat tiyatrosu ile ilgili olarak aşağıdakilerden hangisi **söylenmez**?

- Halkı eğlendirirken eğiten bir araç olarak görülmüştür.
- Kimi oyunlar oynanması için değil, okunması için yazılmıştır.
- Daha çok, komedi ve dram türleri tercih edilmiştir.
- Yeni tanışılmış bir tür olmanın teknik eksikliklerini taşır.
- Batılı anlamdaki ilk yerli telif örneğini Namık Kemal vermiştir.