



3. BÖLÜM

ANLATIM BİÇİMLERİ
VE DÜŞÜNCEYİ
GELİŞTİRME YOLLARI

3. BÖLÜM: ANLATIM BİÇİMLERİ VE DÜŞÜNCEYİ GELİŞTİRME YOLLARI

KEŞFET

Öyküleme: Gerçek veya tasarlanmış bir olayın belli bir noktadan alınıp geliştirildiği ve sonuca ulaştırıldığı anlatım biçimidir. Burada olay belirleyici bir unsurdur çünkü öykülemelerde, okuyucuyu olay içerisinde yaşatma esası vardır. Öyküleme ile betimleme birbiriyle karıştırılabilir. Aralarındaki fark, genelde “film ve fotoğraf” kavramları kullanılarak ifade edilmeye çalışılır. “Film”de zaman, olay ve varlıklar hareket hâlinindedir; dolayısıyla öykülemelerde de böyle bir durum söz konusudur. “Fotoğraf”ta ise zaman, olay ve varlıklar donmuş hâlinedir. Bu durum da betimlemeyi ifade eder. Öyküleyici anlatım, genellikle hikâye, roman ve tiyatro; daha az olarak da hatıra, mektup ve günlük türlerinde kullanılır.

Öyküleme örneği:

“Deniz tarafından bir ihtiyar; balıkçı kahvesine doğru usul usul ilerledi. Kapıyı aralayarak içeriye girdi. Sağda solda uyuyanlar vardı. Gür bir sesle herkesi selamladı. Kendinden emin adımlarla ilerledi, cam kenarındaki bir masaya oturdu.”

Betimleme: Bir şeyi göz önünde canlandırarak şekilde detaylı olarak anlatma, tarif etmedir. Kelimelerin birleşimi, okuyucuda tablodaki resim hissi vermelidir. Kelimelerle, zihinde bir resim canlanmalıdır. Çünkü betimleme, aslında sözcüklerle resim çizme sanatıdır. Yani varlıklar; okuyucunun gözünde, zihninde canlanacak şekilde ayırt edici nitelikleriyle resim çizer gibi anlatılır.

Betimleme örneği:

“Sarı yağmur incecik, ışığın üstüne yağın başka bir ışık gibi iniyordu. Yerler, ince yağmuru buradan alıp hızla az öteye döküveriyordu. Kuşlar boyunlarını içlerine çekmişler, tüyleri domur domur, dallarda kırıptırsız duruyordu.”

Tartışma: Yazarın kendi doğrularına okuyucuyu inandırmak, onu kendi gibi düşündürmek için kullandığı anlatım tekniğine tartışma denir. Amaç kendi düşüncesini savunmak, varsa yanlış düşünceyi çürütmek olduğundan yazar, düşüncelerini sanki karşısında okuyucu varmış da onunla konuşuyormuş gibi ele alır. Bu yöntemde önce eleştirilecek olan düşünce verilir. Yazar, kendi düşüncesinin doğruluğunu, eleştirdiği düşüncenin ise yanlışlığını savunur.

Tartışma örneği:

“Bazı bilim insanları yanlış, anlaşılabilir bir Türkçe ile yazıyorlar. Üstelik bunlar, edebiyatçı olmadıklarını ileri sürerek hoş görül-

melerini de istiyorlar. Ama bu, mazeret olamaz. Çünkü bizim onlardan istediğimiz, duygu ve düşüncelerini düzgün bir dille yazmalarındır. Bunun için de sanatçı olmaya gerek yoktur.”

Açıklama: Bilgi vermek amacı ile oluşturulan yazılarda kullanılan anlatım tekniğidir. Bu tür yazılarda amaç okuyucuyu bilgilendirmek, ona bir şeyler öğretmek olduğu için anlaşılır bir dil kullanılır. Açıklayıcı anlatımda yazar, duygularına yer vermez, nesnel bir anlatım hâkimdir.

Açıklama örneği:

“Memduh Şevket Esendal, öykülerini sade ve temiz bir Türkçeyle yazmış; öykücülükte Çehov tarzını benimsemiştir. Onun öykülerini okuyanlar eserin içinde kendilerini, çevrelerini ve hayatta karşılaştıkları kişileri bulur gibi olurlar. Esendal, günlük hayatı iyimser bir hava içinde verir. Öykülerindeki olaylar son derece basittir.”

Tanımlama: Bir varlığı, kavramı, olayı veya durumu diğerlerinden ayırt edici özellikleriyle, yazarın tercih ettiği öznel veya nesnel bir tutumla ne olduğunu anlattığı tek cümle hâlindeki ifadedir. “X nedir, kimdir” sorusuna verilen cevabı karşılar.

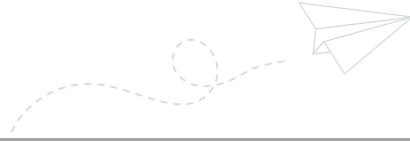
Örneklendirme (Örnekleme, Örnek Gösterme): Konuyla ya da düşünceyle ilgili örneklerin verildiği düşünceyi geliştirme yoludur. Gördüklerimizden, duyduklarımızdan, hayal gücümüzden, alışkanlıklarımızdan yararlanarak örneklendirme yaparız.

Karşılaştırma: En az iki varlık, kavram, olay, durumun benzerliklerini, farklılıklarını veya aralarındaki ilişkiyi göstermedir. Belli bir başlık altında yapılan karşılaştırmada, bir diğeri üzerinden bir tarafın anlaşılabilirliği güçlendirilir.

Tanık Gösterme (Alıntılama, Alıntı Yapma): Düşünceyi sağlamlaştırmak için aynı görüşü paylaşan önemli kişilerin sözünden yararlanmaktır. Tanıklığına başvuru kişinin anlatım içeriğiyle ilgili yetkin, tanınmış olmasına dikkat edilmelidir.

Sayısal (Nesnel) Verilerden Yararlanma: İstatistiksel bilgi, tarih, yüzdelik, oran, miktar bildirilmesi düşünceyi açarken ikna edici yollardan biridir.

Benzetme: Çoğunlukla tek bir cümle içinde kullanılıp istenirse açıklaması daha sonraki cümlelerde verilen, aralarında benzerlik bulunan iki kavramı benzetme yönü kullanılarak yapılan düşünceyi geliştirme yoludur.



ÖRNEK: 1

Kentsel düş gücünü heceleyenler, kentin karakteri olan nesnelere. Bu nesnelere, kentin tarihine tanıklık eden ve onunla bütünleşen varlıklar olarak kendilerini kabul ettirir. Dilsiz güçler rolünde hep sahnededirler. Galata Kulesi, Beyoğlu'nun yıkık dökük evleri, bir avlunun gölgesindeki zarif bir kuyu, kim bilir güneşin yakıcılığında hangi sohbetlere siper olmuş görkemli asırlık çınarlar, yüzyıllık bir çeşme, küçük bir fotoğrafçının vitrinini süsleyen eski aile fotoğrafları... Bu nesnelere işlevi; varlıklarıyla kentin romanını yazmak, varlıklarını sürdürürken çağın yüklediği yeni anlamlara rağmen kente sahip çıkmaktır.

Bu parçanın anlatımında aşağıdakilerden hangisi vardır?

- A) Öyküleme
- B) Örneklendirme
- C) Tanık gösterme
- D) Tanımlama
- E) Karşılaştırma

Çözüm:

Parçanın ilk cümlesi "Kentsel düş gücünü heceleyenler, kentin karakteri olan nesnelere." şeklindedir. Devamında bu nesnelere, "Galata Kulesi, Beyoğlu'nun yıkık dökük evleri, bir avlunun gölgesindeki zarif kuyu, asırlık çınarlar, yüzyıllık bir çeşme, küçük bir fotoğrafçının vitrinini süsleyen eski aile fotoğrafları..." şeklinde örneklendirilmiştir.

Cevap: B

ÖRNEK: 2

Bir noktadan sonra, hayal ettiğim bu dünya benim elimden çıkar ve kafamın içinde yaşadığım şehirden daha gerçek olur. O zaman bütün insanlar ve sokaklar, eşyalar ve binalar sanki hep birlikte aralarında konuşmaya, benim önceden hissedemediğim ilişkiler kurmaya; sanki benim hayalimde ve kitaplarımda değil kendi kendilerine yaşamaya başlarlar. İğneyle kuyu kazar gibi sabırla hayal ederek kurduğum bu âlem, bana o zaman her şeyden daha gerçekmiş gibi gelir.

Bu parçanın anlatımıyla ilgili aşağıdakilerden hangisi söylenemez?

- A) Kişileştirmeye yer verilmiştir.
- B) Birinci kişili anlatım kullanılmıştır.
- C) Karşılaştırmadan yararlanılmıştır.
- D) Benzetme yapılmıştır.
- E) Örnekleme başvurulmuştur.

Çözüm:

"Sokaklar, eşyalar ve binalar"ın aralarında konuşmaları ile kişileştirmeye yer verildiği; "benim elimden, kafamın, yaşadığım, hissedemediğim, hayalimde..." ifadeleriyle birinci kişili anlatımın kullanıldığı; "Bana her şeyden daha gerçekmiş gibi gelir." yargısıyla karşılaştırmadan yararlanıldığı; "iğneyle kuyu kazar gibi" ifadesiyle de benzetme yapıldığı anlaşılmaktadır. Ancak örnekleme başvurulduğu söylenemez.

Cevap: E



A5688CB7

5. BÖLÜM: PARAGRAFTA ANA DÜŞÜNCE/KONU/BAŞLIK

1. Hüseyin Rahmi, Türk edebiyatında kendine özgü kişiliği olan bir romancıdır. Edebiyat tarihimizde belli başlı bir topluluğun malı olmamıştır. Servetifünuncular onu kendi edebiyat çevreleri dışında bıraktılar. Çünkü aralarında büyük bir ayrılık vardı. Coşkusu kadar sanatını da halka açan Hüseyin Rahmi; özentili, ağdalı üslubun karşısına kendine özgü, açık bir üslubun yalınlığıyla çıktı. Kişilerini halktan alarak havas edebiyatına gerçek bir halk edebiyatıyla karşılık verdi. Düşürünü bir yaşantı çemberi içine sıkışıp kalmış, soyut peşinde koşan bir edebiyat görüşünden uzak durmaya çalıştı.

Bu parçadan hareketle Hüseyin Rahmi'nin

- I. farklılık,
- II. bağımsızlık,
- III. seçkincilik,
- IV. gerçekçilik,
- V. öncülük

özelliklerinden hangilerini taşıdığı söylenebilir?

- A) I, II ve III B) I, II ve IV C) I, II ve V
D) II, III ve IV E) III, IV ve V

2. Arıcılığın tarihi, insanlık tarihi kadar eskidir. İspanya'nın Valencia şehrinde bir mağarada 1919 yılında bulunan duvar resimlerinde arıcı tasvirine rastlanmıştır. Bu tasvirler, arıcılığın yaklaşık olarak 15.000 yıllık bir geçmişi olduğunu göstermektedir. Son yıllarda Mısır'da firavun mezarlarında yapılan araştırmalarda 3.200 yıllık kurumuş bala rastlanmıştır. Okunan tabletler, eski Mısırlıların 4.000 yıl öncesinden beri balı besin, ilaç ve dinî amaçlarla kullandıklarını göstermektedir. MÖ 3.000 yıllarında Mezopotamya'da yaşayan Sümerlerin de balı ilaç olarak kabul ettikleri bilinmektedir.

Bu parçada arıcılık ve bal ile ilgili asıl anlatılmak istenen aşağıdakilerden hangisidir?

- A) İspanya'daki bulgular, ilk faaliyetlerinin Avrupa'da başladığını gösterir.
B) Bal üretiminin, yaşanan coğrafyanın iklim koşullarıyla doğru orantılı olduğu söylenebilir.
C) Farklı coğrafyalardan elde edilen veriler, uzun bir geçmişe sahip olduğunu kanıtlar niteliktedir.
D) Birçok toplumda alternatif tıbbı geçmişten bu yana kaynaklık ettiği görülmektedir.
E) Değişik coğrafyalarda hayatın hemen her alanında kullanılması, faydalı bir besin olduğunu gösterir.

3. I. Edebî metin, okuyucuda bir izlenim bırakmak, bir anlayış, bir duyuş uyandırmak kısacası onda estetik yaşantı adı verilen bir hâlin ortaya çıkmasını sağlamak amacıyla düzenlenir. Amaç yalnızca bir estetik yaşantı uyandırmak mı? Bu soruya olumlu cevap vermek, sanat eserini ve bu arada doğal olarak edebî metni, bir işlevle sınırlamak olur. Bu sınırlama gayreti, sanat eserinin varlık sebebine ters düşer ve çok yönlü değer dünyasıyla uyumsuz. Ancak edebî metnin estetik yaşantı uyandırması, önde gelen özelliklerinden biri olarak değerlendirilmelidir.

Önerme: Edebî metnin yalnızca estetik yaşantı uyandırmak maksadıyla hazırlandığını söylemek, "sanat" kavramıyla uyumsuz.

- II. Her edebî metin bitmiş bir sistem hüviyetiyle karşımıza çıkar. Yani kendisini oluşturan birimler yalnızca o eserde görülen bir kurala uyularak bir araya gelirler. Bu birimler arasındaki ilişki ağı, metindeki farklı parçaları birleştirerek onun bir sistem hüviyeti kazanmasını sağlar. Bunun için edebî eser, yapı bakımından çözümlenmeden tema ve anlam bakımından sağlıklı olarak değerlendirilemez.

Önerme: Tamamlanmış bir yapı olarak karşımıza çıkan edebî metinlerde yapının doğru analiz edilmesi, onu tema ve anlam bakımından doğru değerlendirmemize imkân sağlar.

- III. Her edebî metin, oluştuğu dönemde ortaya konulmuş insan başarılarının ve bilgi birikiminin tümünden yararlanarak oluşur. Ayrıca yazıldığı veya oluştuğu dönemin dilinin özellikleri edebî metinde açıkça görülür. Kısaca edebî metin, teması, işlenişi, dili, yansıttığı zevk ve anlayışla tarihî belge özelliği de taşır.

Önerme: Edebî metnin yazıldığı dönemi her yönüyle temsil etmesi, ona tarihî bir kimlik de kazandırır.

Yukarıda numaralanmış parçalardan hangileri birlikte verildikleri önerme ile uyumaktadır?

- A) Yalnız I B) Yalnız II C) Yalnız III
D) II ve III E) I, II ve III



UYGULA - 1

5. Gazeteci:

I. ---

Heykeltraş:

Ben kendiliğinden, iç dinamiğiyle hareket edebilenini tercih ederim. Bir şey yardımıyla, bir güç kaynağıyla hareket edebilenler daha endüstriyel bir yapı gibi geliyor.

Gazeteci:

II. ---

Heykeltraş:

Yaptığım heykelleri hep yaşamla eleştirdim. Bu yeni veya yenilik değil elbette, çoğu sanatçı da yapar bunu. Eski sergilerim de kendi hayatımdan parçalardı. Megalomanca anlaşılmasın. Benim sorunumun hayatın herhangi bir yerinde birinin daha sorunu olabileceğine inandım. Sanırım bütüne giden yapılar da bu doğrultuda çıktı. Hayatın iki tarafından da yaşayan işler yaptım; özgür, düzenli, sistematik. Kendi içinde sınırlarını daha zorlayan boyutlarda işler çıktı ortaya.

Bu diyalogda boş bırakılan yere aşağıdakilerden hangisi sırasıyla getirilmelidir?

- A) I. Çağdaş sanatta nelerin değişip değişmediğini nasıl değerlendiriyorsunuz?
II. Çoğu sanatçının kendi yaşamından izler taşıdığı eserlerinin, yapıtlarının özgünlüğüne katkısı var mı?
- B) I. Modern çağda yaşıyoruz. Sizce sanatla modern çağ arasında bir etkileşim var mı?
II. Sanatçı kendi yaşamının ötesinde değişik yaşamlara kucak açtığına mı daha başarılı yapıtlar ortaya koyar sizce?
- C) I. Mekanik, hareketli heykellerle ilgili ne düşünüyorsunuz?
II. Çalışmalarınızın bu dönemini olgunlaşmanın yanı sıra yeni bir başlangıç olarak değerlendiriyorsunuz. Bu ne anlama geliyor, yenilikler nelerdir?
- D) I. Bienallerin sanatçıları ve yapıtlarına katkısı bilinen bir gerçek. Siz bunu nasıl değerlendiriyorsunuz?
II. Eski sergilerinizle yeni sergileriniz arasındaki farkı, yaşamınızı sanatın içine daha da özümsemek olarak mı değerlendirirsiniz?
- E) I. Sanat tanımının değişimi sizce çağdaş sanat anlayışıyla paralel mi değişiyor?
II. Yapıtlarınızdaki değişim kendi yaşamınızın içindeki zorluklardan mı kaynaklanıyor, bunu nasıl değerlendiriyorsunuz?

6. **Gazeteci:** Sosyal hayatınızda topluma karşı çok duyarlı bir kimliğe sahip olduğunuzu biliyoruz fakat şiirlerinizde toplumun nefesini hissetmemiz mümkün olmuyor, bunun özel bir nedeni var mı?

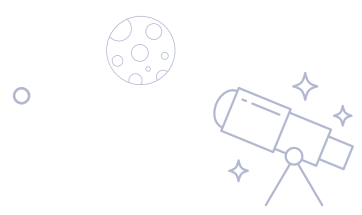
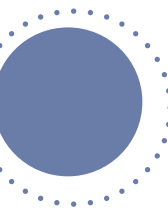
Şair: Mutlaka vardır. Toplum içerisinde yer alan bir birey olarak topluma karşı hepimizin sorumlulukları vardır elbet. Günlük yaşantımızda toplum sorunlarını çevremizdeki insanlarla her zaman tartışırız, kendi çapımızda çözümler de üretiriz ki bu, toplumun bir ferdi olarak zaten hepimizin görevi ancak ben sanatı, toplumun ihtiyaçlarını karşılayan bir olgu olarak görenlerden değilim. Onun kendine has bir yapısı vardır ve bu yapının dışına çıkıldığında "sanat" kavramının ortadan kalkacağını, sanat adına yapılan bu tarz bir eylemin de amacına ulaşamayacağını düşünenlerdenim. Yani şiirlerimde toplumdan izler bulamayışınızın nedeni, sanata bu bakış açısıyla yaklaşmamdır.

Gazeteci: Peki, şiire yeni başlayacak şair adaylarına da sanata sizin bakış açınızla yaklaşmaları gerektiğini tavsiye eder misiniz?

Şair: Az önce de belirttiğim gibi, sanatın kendine özgü bir yapısı vardır ve bu yapıya da sadık kalmak gerekir. Bu, hangi seviyede olursa olsun, her şairin dikkate alması gereken bir husustur. Aksi hâlde ortaya koyacakları verimler, sanatın sınırları içerisinde değerlendirilemeyecektir.

Aşağıdaki yargılardan hangisinin bu diyalogdaki şairin sanat anlayışıyla örtüştüğü söylenebilir?

- A) Sanatın amacı, kanayan yaraya sözcükler aracılığıyla merhem olmaktır.
- B) Bir eserin sanatsal bir nitelik taşıdığını anlamının kolay yolu, onun toplumu olduğu gibi yansıtabilmesinden geçer.
- C) Sanatın asıl misyonu; sokağın sesini duyurmak ve topluma rehberlik etmektir.
- D) Sanat dalları, "sanat için sanat" çerçevesinde kalmayı başarabildiği takdirde asıl hedefine ulaşmış sayılır.
- E) Şiir, resim veya sanatın diğer alanları, insani gerçeklik karşısında bir ayna olmayı başarabildiği ölçüde anlam kazanır.



6. BÖLÜM: PARAGRAFTA YARDIMCI DÜŞÜNCELER

DEBB5331

1. Ahmet Mithat Efendi; Tanzimat edebiyatının en tanınmış, popüler olmuş yazardır. Türk edebiyatında popüler romanın öncüsüdür. Halk için yazdığı hikâye ve romanlarıyla geniş bir şöhret sahibi oldu. Halkı aydınlatmak ve halka bilgi vermek uğruna hemen her türde olmak üzere iki yüz kadar eser verdi. Eserlerinin bir kısmı sadeleştirilerek ve yeni yazıya çevrilerek yayımlanmıştır.

Bu parçadan Ahmet Mithat Efendi ile ilgili olarak aşağıdakilerden hangisine ulaşamaz?

- A) Farklı türde eserler yazdığına
- B) Eserlerinde sade bir dil kullandığına
- C) Tanınan bir yazar olduğuna
- D) Edebiyatı, halka ulaşmada araç olarak kullandığına
- E) Eserleriyle, halkı bilinçlendirmeye çalıştığına

2. Hüseyin Rahmi Gürpınar'ın romanlarında Tanzimat sonrası Türk toplumunun yaşadığı Batılılaşma serüveni çokça işlenen temalardandır. Yazar, natüralist bir dikkatle Batılılaşmanın toplumumuzda meydana getirdiği tahribatı çeşitli roman tipleri ile işlemektedir. Hüseyin Rahmi Gürpınar'ın *Mürebbiye* ve *Şipsevdî* romanlarındaki Mürebbiye Anjel ve Meftun tipleri önce çevresinde hayranlık uyandıran daha sonra aileye ve topluma verdikleri zararlarla birlikte anılmaya başlanan tipler olarak dikkati çeker. Hüseyin Rahmi Gürpınar, Mürebbiye Anjel ve Meftun tipleri ile yanlış Batılılaşmanın aile üzerindeki etkilerini işler. Yani dönemin, bozulmaya başlayan aile yapısının temelinde yanlış Batılılaşmanın etkili olduğu görüşünü ortaya koyar.

Bu parçadan Hüseyin Rahmi Gürpınar ile ilgili aşağıdakilerden hangisi çıkarılamaz?

- A) Batılılaşmayı aile yapısını bozan bir unsur olarak değerlendirmektedir.
- B) Roman kahramanlarıyla Batılılaşmanın sakıncalarını anlatmaya çalışmıştır.
- C) Toplumun Batılılaşmadan olumsuz yönde etkilendiğini savunmaktadır.
- D) Batılılaşmanın aldatıcı olduğunu eserleriyle anlatmaya çalışmıştır.
- E) Batılılaşma karşıtı romanlar yazma gayreti içerisinde olmuştur.

3. Roma İmparatorluğu'nun çöküşü ile Rönesans'a kadar sürecek, Hristiyanlığın yayılması ve kilisenin etkin olması ile birlikte Avrupa'da bin yıllık Orta Çağ dönemi başlamıştır. Orta Çağ'ın karanlık döneminde skolastik felsefe, din, kilise ve inançları körü körüne benimseme tavrı egemen olmuştur. Genel olarak 500-1500 yılları arasındaki dönemi kapsayan Orta Çağ, başka bir görüşe göre 6. yüzyılda görülen Justinien vebası ile 14. yüzyıldaki büyük bir nüfus kaybına neden olan Avrupa vebası salgını arasındaki dönemi kapsar. Bilimsel gelişmelerin engellendiği, bilim insanlarının kabul edilmediği Orta Çağ'ın karanlık dönemini yaşayan Avrupa, 11 ve 12. yüzyıllarda ise İslam bilginlerinin eserlerinin Endülüs ve Sicilya yoluyla Latinceye tercüme edilmesiyle uyanış dönemine girilmiştir.

Bu parçadan hareketle aşağıdakilerden hangisi söylenemez?

- A) Orta Çağ'ın Avrupa'da ortaya çıkıp başlamasında din olgusu etkili olmuştur.
- B) Orta Çağ'ın hangi dönemleri kapsadığına yönelik farklı görüşler mevcuttur.
- C) Orta Çağ'ın skolastik felsefesiyle, halk ve kilise arasında bir bağ kurulmak amaçlanmıştır.
- D) Orta Çağ'da bilimle ilgili çalışmalar engellenmiş ve bilimle uğraşan insanlar yok sayılmıştır.
- E) İslam bilginlerinin Latinceye çevrilen eserleri, Avrupa'nın Orta Çağ anlayışına olan bakış açılarını etkilemiştir.



4. Gazeteci:

(I) ----

İlhan Berk:

Ben bir konuşmamda da söylemişim: Türk şiiri anlam hastasıdır. Ta başından beri, anlamla başı derttedir. Şiirin ille de bir anlamı olmasını istemiştir ve bu giderek şiirde nutuk havası oluşturmuştur. “Şiirin konusu ne?” derler, “Ne anladın?” derler. Bütün bunlar çağdaş şiiri bilmeyen insanın sorularıdır. Şiirde anlam şart değildir. Şiiri duymak, duyurmak, işaret etmek, hissettirmek önemlidir.

Gazeteci:

(II) ----

İlhan Berk:

Doğrusu bunu çok saçma buluyorum çünkü şairin böyle bir misyonu yok. Şair, bir duyarlık yakalıyor ve istiyor ki başkaları da o duyarlığı paylaşsın onunla ama paylaşıl-maması, şairin kabahati değildir. Sanattan çok şey bekliyoruz. Oysa sanatın böyle kaygıları yoktur. Biz şairler, düşünceyle yazmıyoruz; sözcüklerle yazıyoruz. Sözcükleri de kullanırken sözcüklerin gölgelerini kullanıyoruz yani imgeyi. Düşünce şiiri diye bir şeyi kavrayamam. O zaman düzyazı yazılsın derim.

Bu diyalogda boş bırakılan yere aşağıdakilerden hangisi sırasıyla getirilmelidir?

- A) (I) Geldiğiniz noktada şiirinizin anlamla ilişkisini anlatır mısınız?
(II) Sizce çeviri şiir Türkçede önemli bir seviyeye geldi mi?
- B) (I) Geleneğin şiiri kapatan, sınırlayan bir şey olduğunu söylüyorsunuz. Sizce şiir ile gelenek arasında nasıl bir ilişki vardır ?
(II) Şair, geleneği temel alarak yazdığı şiiri dünya şiiri-ne nasıl ulaştırabilir? Bunun ölçütleri nelerdir?
- C) (I) Anlamın şiiri kapatan, sınırlayan bir şey olduğunu mu söylüyorsunuz?
(II) Şiirin düzyazının dışında bir kalıp koymasını yadsı-dığınızı mı söylüyorsunuz?
- D) (I) Şiirde dili deforme etmenin gerekliliğine sık sık vur-gu yapıyorsunuz. Dili deforme etmekten kastınız yeni bir dil yaratmak mıdır?
(II) Şiirlerinde toplumu yansıtan şairlerin, bireyselliği önceleyenlere kıyasla daha çok okunduğu savına katı-lır mısınız?
- E) (I) Türk şiiri genel manada anlama yaslanıyor, diyebilir miyiz ayrıca şiirin anlamlı olması, şart mı?
(II) Şairin, şiiri topluma sevdirmek gibi bir ödevi var mı?

5. – 6. soruları aşağıdaki parçaya göre cevaplayınız.

Aile içi iletişim, çocuğun gelişiminde önemli bir yer tutmaktadır. Bireylerin kendini ve çevresini anlayabilmesi için iletişime girmesi önemli ve gereklidir. Ailenin, çocuğu veya ergeni etkin bir şekilde dinlemesi ve onlara karşı dürüst ve açık olması, çocukların duygu ve düşüncelerini etkin bir şekilde ifade etmesinde etkili olabilmektedir. Ailede çocuğun birey olarak görülmemesi, kuşak çatışmalarından kaynaklı karşılıklı iletilerin çözülüp anlaşıl-maması, duygu ve düşüncelerin açıkça söylenmemesi, rahat konuşulamaması gibi kişiler arası iletişim engelleri ailedeki iletişimi olumsuz yönde etkileyebilmektedir. Gelecekte yetişkin olacak çocukların gelişiminin sağlıklı ola-bilmesi için aile içi iletişime önem verilmesi ve konunun ele alınarak irdelenmesi gerekmektedir.

5. Bu parçada vurgulanmak istenen asıl düşünce aşağıdakilerden hangisidir?

- A) Aile içi iletişimin gelişkin olduğu toplumlarda bireylerin karar alırken daha özgür davranabildiği görülmektedir.
- B) Çocuklarıyla iletişimde sorun yaşayan ebeveynlerin hem kendilerini hem de çocuklarını sorgulamaları gerekir.
- C) Aile içi iletişimleri gelişmiş bireylerin ileriki süreçte daha huzurlu, daha mutlu bir yaşam sürdürdükleri bilimsel açıdan da ispatlanmıştır.
- D) Çocuğun kendi kişiliğinin ve sosyal çevresinin farkına sağlıklı bir şekilde varabilmesinde, aile içi iletişimin etkisi yadsınamaz.
- E) Ailesiyle iletişimde sorunlar yaşayan bir bireyin, onlarla güçlü bir bağ kurması düşünülemez.

6. Bu parçada “aile içi iletişim”in aşağıdakilerden hangisi üzerinde etkiye sahip olduğu söylenemez?

- A) Kuşaklar arası çatışma
B) Kişinin kendini ifade edebilmesi
C) Bireyin sosyal yaşantısı
D) Kişinin kendini tanıması
E) Sağlıklı bireylerin yetişmesi



7. BÖLÜM

DENEMELER



F5234A81

7. BÖLÜM: PARAGRAF DENEMESİ - 1

- **hakkında:** İlgili olarak, üzerine.
• **karşılık:** Karşılık olmak, denk gelmek, tekabül etmek.
• **hüküm:** Karar.

Aşağıdaki cümlelerin hangisinde “hakkında, karşılık, hüküm” sözcükleri belirtilen anlamlarını karşılayacak şekilde kullanılmıştır?

- Bu ilacın Covid-19’u karşıladığına dair bir hükümde bulunmak, ilaç hakkında kesin bir şeyler söylemek şu an için mümkün görünmemektedir.
 - Sanat ve edebiyat hakkında bir hükme varma sanatı olarak açıklanan tenkit kelimesi, Fransızca “critique” sözünü karşılamak için Tanzimat’tan sonra türetilmiştir.
 - Bu adam hakkında söylenenlerin neyi karşıladığının bir önemi yok; adam, gerçekten kurumun vazgeçilmez hükmündeymiş.
 - Balkanlar’da uzun yıllar hüküm süren Osmanlı Devleti; buradaki insanların kültürleri hakkında bilgilenecek, onların beklentilerini karşılamak için uğraşmıştır.
 - Kendisi hakkında peşin hükümlü davranan insanların düşüncelerini olgunlukla karşılar ve hoş görürdü.
- Birçok yazar, yapıtlarının nasıl eleştirildiğine bakmıyorlar da kim tarafından eleştirildiğini daha çok önemsiyorlar. Hepsi de sözü sahibine göre tartma eğiliminde.

Bu parçada geçen “sözü sahibine göre tartma” sözüyle, söz konusu yazarların tutumu ile ilgili olarak anlatılmak istenen aşağıdakilerden hangisidir?

- Eleştirmenlerin, yapıtlarıyla ilgili eleştirilerini dikkate almama
- Yapıtlarda içeriğe anlatımdan daha çok önem verme
- Yapıtlarında daha önce sıkça işlenmiş konulara yer verme
- Eleştirmenlerin, yapıtlarıyla ilgili değerlendirmelerine ön yargılı davranma
- Eleştirilerin içeriğine, eleştirmenlerin ismine göre değer verme

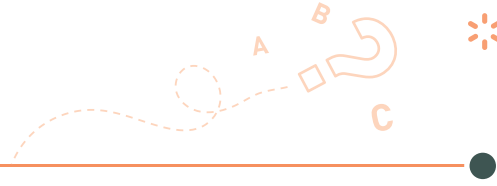
- I. Yıllarca İtalyanların ünlü Çan Kulesi’nin eğri tasarlandığını sanıyorduk oysaki kule inşa edildiğinde dik olarak tasarlanmış.
II. Temeldeki yumuşak zemin nedeniyle kule zamanla güneye doğru kaymış ve kaymaya da devam ediyor.

Bu iki cümlede ifade edilenlerin anlamca doğru bir biçimde birleştirilmiş hâli aşağıdakilerden hangisidir?

- Temelinin yumuşak zemine oturtulması nedeniyle güneye doğru kayan İtalyanların Çan Kulesi, bugün eğri bir görünüme bürünmüştür.
 - Güneye doğru eğilmiş görünüme sahip olan İtalyanların en ünlü Çan Kulesi, temeldeki zeminin sağlam olmaması nedeniyle hafif kayarak bugünkü eğrimsi görünümüne ulaşmıştır.
 - Temel incelemesi iyi yapılmayan İtalyanların Çan Kulesi, zamanla güneye doğru kaymaya başlamış ve eğri bir görünüme ulaşmıştır.
 - Eğri olarak tasarlandığını bildiğimiz İtalyanların ünlü Çan Kulesi, dik olarak tasarlanmış olup yumuşak zemin nedeniyle temeli zamanla güneye doğru kaymış ve kaymaya devam etmektedir.
 - İtalya’da turistlerin sürekli ziyaret ettiği ünlü Çan Kulesi, aslında dik inşa edilmiş olup zamanla yumuşak zemine oturtulması nedeniyle eğrilmiştir.
- I. Yenilenebilir enerji kaynaklarının kullanımı; gezegeni küresel ısınmadan kurtaracak, sağlık ve iklim maliyetlerini azaltacak, milyonlarca iş istihdamı yaratacaktır.
II. Yapılan araştırmalara göre 2050 yılına kadar dünya ülkelerinin dörtte üçü yenilenebilir enerji kaynaklarını kullanacaktır.

Yukarıda verilen I numaralı cümleyle ilgili olarak aşağıdakilerden hangisi söylenebilir?

- II. cümledeki durumun gerçekleşmesinin doğuracağı olumlu sonuçlardan bahsedilmiştir.
- II. cümlede söz edilen durumun deneylerle kanıtlandığı dile getirilmiştir.
- II. cümlede ifade edilen durumun gerçekleşebilme aşamalarından söz edilmiştir.
- II. cümlede ifade edilen durumun kolayca gerçekleşebileceği örneklerle açıklanmıştır.
- II. cümlede belirtilen durum olumlu ve olumsuz yansımalarının olabileceği üzerinde durulmuştur.



13. Psikanalitik kuramın en önemli temsilcisi olan Sigmund Freud, kişilik gelişimini bireyin bebeklik ve çocukluk yıllarına dayandırır. İnsanın bilinçliliğini bir buz dağına benzeten Freud'a göre bilinçlilik durumu, üç bölümden oluşur: Bilinç, farkına varılan yaşantıların bulunduğu alandır. Bilinç öncesi, uygun ipuçları ile hatırlanabilen yaşantıların bulunduğu alandır. Bilinçaltı ise farkına varılmayan, bastırılan ilkel isteklerin bulunduğu alandır. Freud'a göre insanlar, doğuştan bazı ilkel istek ve arzularla dünyaya gelir. Toplum tarafından hoş karşılanmayan bu istekler bilinçaltına itilir ancak yok olmaz, yaşantıyı etkilemeye devam eder. Kişiliğin ve davranışların şekillenmesinde bastırılan bu duygular belirleyicidir. Freud'a göre kişiliğin "id, ego ve süper ego" gibi üç katmanı bulunur.

Sigmund Freud'un yaklaşımından hareketle bu parçayla ilgili olarak aşağıdakilerden hangisi söylenebilir?

- A) İnsanın bebeklik ve çocukluk dönemleri, kişiliğinin en hızlı geliştiği ve tamamlandığı dönemlerdir.
- B) İnsanın doğuştan getirdiği ilkel istek ve arzular, büyüdükçe körelir ve zamanla yok olur.
- C) Doğuştan getirilen ilkel istek ve arzular, insan kişiliğinin şekillenmesinde önemli rol oynar.
- D) Bilinçaltına itilen ilkel istek ve arzular, insanın kişiliğini ilerleyen yaşlarda olumsuz etkiler.
- E) Toplumca tasvip edildiği için bilinçaltına itilen istekler, insanın doğuştan getirdiği ilkel istekleridir.

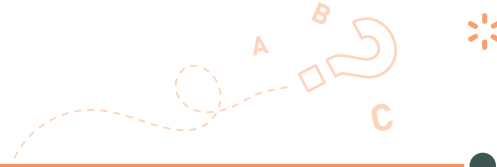
14. Doğup büyüdüğüm topraklardan ayrı kalmak gerçekten büyük bir hüznü veriyor bana. Bu duygu; zamanla içimde yumaklaşıyor, düğümleniyor, ağırlaşıyor. An geliyor ki bu duyguyu artık taşıyamacağımı düşünüyorum. Sevdığım bir insanı son yolculuğuna uğurlayamamak, gün batımlarını istediğim yerde yaşayamamak, tanık olmak istediklerimin tanığı olamamak dokunuyor bana. Bu hüznü; bakışıma, izlenimlerime dolayısıyla anlatımına yansıyor.

Bu parçada yazar aşağıdakilerin hangisinden yakınmaktadır?

- A) Anılardaki güzellikleri yaşama olanağı bulamayışından
- B) Yapıtlarında üslubunun değişmesinden
- C) Duyarlılığının, yaratıcılığını engellemesinden
- D) Yapmak istediklerini yapamamaktan
- E) Yurdundan uzakta yaşamasının onu derinden etkilemesinden

15. **Aşağıdaki parçalardan hangisi "COVID-19 gibi salgınlarda nasıl bir tutum içerisinde olmak gerekir?" sorusuna cevap vermektedir?**

- A) COVID-19'un, devletler açısından kısa vadede yol açtığı etkilerin başında, bütün devletlerin günümüzde tehdit olarak algıladığı savaş, çatışma, terör, ayaklanma, sınır güvenliği, göç, ekonomik kriz benzeri tehditlerden farklılaşan biçimde ortaya çıkışı ve yayılması gelmektedir.
- B) COVID-19 salgınına karşı mücadele konusunda devletlerin tekdüze bir model benimsemeleri olanağı henüz mümkün değildir. Bu konuda her devletin kendi modelini geliştirme çabası içinde olduğu, yaşanan kötü örneklerin olumsuzluklarından ders çıkararak bir yol haritasının belirlenmeye çalışıldığı görülmektedir.
- C) COVID-19, hastalanan bireylerin öksürmeleri, hapşırmaları ve aksırmaları ile ortama saçılan damlacıkların solunması ile bulaşmaktadır. Hastaların solunum parçacıkları ile kirlenmiş yüzeylere dokunulduktan sonra ellerin yıkanmadan göz, burun veya ağza götürülmesi ile de virüs alınabilir.
- D) COVID-19 ile mücadelede uyulması gereken kararlar, teşkil edilen bilim kurullarının önerilerine uygun olarak ilgili bakanlıklarca alınmaktadır. Bu bağlamda, sosyal mesafelenmenin sağlanması ve insanların bir araya gelmelerinin önlenmesi amacıyla birtakım kararlar alınır.
- E) COVID-19 benzeri salgınlarda bireysel ve toplumsal düzeyde hızlı ve etkin hareket edilmesi önem kazanmaktadır. Böylesi bir krizin karmaşık dinamiklerini çözümlenmede ve buna ilişkin etkin alternatif politikaları uygulayabilmede bilim insanlarının ağ analizinden epidemiyolojiye kadar uzmanlıklarını değerlendirmek gerekmektedir.



DENEME - 1

18. Gazeteci:

(I) ----

Çevirmen:

Bence evet. Dil canlı bir varlıktır, hiçbir dil aynı kalmamıştır tarih boyunca. Kalmaz da değişir, gelişir, şekillenir. Ama kitle iletişim araçları (televizyon, telefon vb.) patlaması olduğundan bu yana Türkçede değişik ifadeler, iyice ortalığı sarmış durumda. Bu sorunun çözümü en başta bize bağlı. Çeviri yaparken Türkçe düşünmeye zorlamak ya da konuşuyormuş gibi hayal etmek lazım. Kendimize sürekli çeviri yapıyor olmasam böyle bir cümle kurar mıydım, dememiz lazım.

Gazeteci:

(II) ----

Çevirmen:

Kolay bir iş değil bu. İki kişinin dilini birbirleri ile karıştırıp tek kişiye ait hâle getirmek zor iş. Hele ki elinizde *Yüzüklerin Efendisi* gibi bol çeviri güçlüğü çıkaran bir kitap serisi varsa birlikte karar vermeniz gereken yığınla zor karar ekleniyor. Zaman zaman geriliyoruz tabi, bu iki ayrı zihin olmaktan kaynaklanıyor. Yine de her sefer çıkarabildik. Birbirimizin dilini iyi bilmemizin önemi büyük bunda.

Bu diyalogda boş bırakılan yerlere aşağıdakilerden hangisi sırasıyla getirilmelidir?

- A) (I) Çeviri yaparken karşınıza çıkan sorunlar oluyor mu?
(II) Çevirilerde birlikte çalışmanın yararları nelerdir?
- B) (I) Çeviride esas olanın yazı dili olduğuna inanıyor musunuz?
(II) Aynı dil üzerinde iki sanatçının çalışması zor mu?
- C) (I) Çevirilerin aslına uygun yapıldığını düşünüyor musunuz?
(II) Fantastik yapıtları başka dillere çevirmek daha mı zor?
- D) (I) Çeviri dilinde genel bir kirlilik veya bozulma söz konusu mu?
(II) Başka biriyle aynı çalışmayı çevirirken uyum problemi yaşıyor musunuz?
- E) (I) Bir yapıtı çevirirken Türkçeye gereken önemi veriyor musunuz?
(II) Bir yapıtı çevirirken o dilin kurallarını bilmek çeviri için yeterli midir?

19. – 20. soruları aşağıdaki parçaya göre cevaplayınız.

Türk asıllı bir anne ve Lübnanlı bir babanın oğlu olarak 1949'da Lübnan'da dünyaya gelen Amin Maalouf, eğitimini Lübnan'da tamamlamış ve iç savaşın çıktığı 1975 yılına kadar da gazeteci olarak Lübnan'da çalışmıştır. İç savaşın çıkmasıyla birlikte Fransa'ya göç eden yazar, burada yayın organlarında çalışmaya devam etmiş ve yıllar sonra yazacağı *Çivisi Çıkmış Dünya* kitabında anlatacağı göçmenliğin ne olduğu üzerine ilk düşüncelerini, ilk göçmenlik deneyimi olan Fransa'da edinmiştir. Ülkemizde özellikle *Semerkant* adlı yapıtıyla tanındıktan sonra iyi satış rakamlarına ulaşan Amin Maalouf, günümüzde hâlâ Fransa'da yaşamakta ve zamanının büyük çoğunluğunu kitaplarını yazmaya ayırmaktadır.

19. Bu parçadan hareketle Amin Maalouf ile ilgili olarak aşağıdakilerden hangisi söylenebilir?

- A) Yaşanmışlıkları, belli bir zaman sonra yazacaklarına kaynak teşkil etmiştir.
- B) Fransa'ya göç edışı, siyasi sebepler kadar ekonomik sebeplerle de ilgilidir.
- C) Evrensel sorunları işlediği eserleriyle dünya çapında tanınma imkânını bulmuştur.
- D) Günümüzün en üretken sanatçıları arasında yer almayı başarmıştır.
- E) Eserlerini para kazanma kaygısıyla yazmadığı için çokça sevilmiştir.

20. Bu parçanın anlatımıyla ilgili olarak aşağıdakilerden hangisi söylenemez?

- A) Dilin bilgi verme işlevinden yararlanılmıştır.
- B) Gereğeli yargıya yer verilmiştir.
- C) Farklı yapıda cümleler kullanılmıştır.
- D) Yansız bir tutum sergilenmiştir.
- E) Kesinlik bildiren cümleler kullanılmıştır.



F7023D1C

7. BÖLÜM: PARAGRAF DENEMESİ - 2

1. Behçet Necatigil'in hâlâ sakladığım, elime almaya kıyamadığım eseri yine basılmış. Büyük usta, şiirlerinde sözcük ekonomisinin doruklarındadır. Asıl önemlisi sorsalsal şiirini doğal olarak sonradan yazmış ve şiirimizin zor burçlarından biri olmuştur. Ben de onu asıl o zaman sevmişimdir.

Bu parçadaki altı çizili sözle aşağıdaki kavramlardan hangisine vurgu yapılmaktadır?

- A) Duruluk B) Özgünlük C) Doğallık
D) Etkileycilik E) Yalınlık

2. "Bilmek" sözcüğü, aşağıdakilerin hangisinde "Bunu bilmek, içimi kederle dolduruyordu." cümlesindekiyle aynı anlamda kullanılmıştır?
- A) Kusura bakmayın, ilk başta bunu daha önce söylediğinizi bilemedim.
B) Ben, onu bunu bilmem; sadece seni bilirim, dedi.
C) Nezaketinizden dolayı size teşekkürü bir borç bilirim.
D) Bir gün beni anlayacağını bilirim ancak o zaman işiştence geçecektir.
E) Senin de davete katılacağını arkadaşından bildim.

3. Farklı bakış açılarını kabul etmeyen, hep kendi bildiğini yapan, değişim ve yeniliklere ---- sanatçı, toplumda ne etki bırakabilir ki?

Bu cümlede boş bırakılan yere aşağıdakilerden hangisi getirilmelidir?

- A) sahip çıkan
B) sırt çeviren
C) dikkat çeken
D) önem veren
E) umut bağlayan

4. I. Amerika kıtası keşfedildikten sonra Avrupa devletleri hızla bu kıtada koloniler kurmaya başladılar.
II. 1536'da Arjantin'e gelen İspanyollar, bugün Buenos Aires olarak bilinen yerde ilk koloniyi kurdular fakat şehre yerleşme ancak on sekizinci yüzyılda oldu.

Bu iki cümlede ifade edilenlerin anlamca doğru bir biçimde birleştirilmiş hâli aşağıdakilerden hangisidir?

- A) Amerika kıtası keşfedildikten sonra burada koloniler kurmaya başlayan Avrupalı sömürgeci, yağmacı devletlerin başında gelen İspanyollar, 1536 yılında Arjantin'e gelerek günümüzde Buenos Aires olarak bilinen yerde ilk koloniyi kurmuşlardır.
B) Amerika kıtası keşfedildikten sonra burada koloniler kurmaya başlayan Avrupalı devletlerden donanması ve askerî gücü daha yüksek olan İspanyollar, 1536 yılında Arjantin'e gelerek günümüzde Buenos Aires olarak bilinen yerde ilk koloniyi kurmuş ancak şehre yerleşmeleri on sekizinci yüzyılda olmuştur.
C) Amerika kıtası keşfedildikten sonra burada koloniler kurmaya başlayan Avrupalı devletlerden olan İspanyollar, 1536 yılında Arjantin'e gelerek günümüzde Buenos Aires olarak bilinen şehre kalıcı olarak yerleşmişlerdir.
D) Amerika kıtası keşfedildikten sonra burada koloniler kurmaya başlayan Avrupalı devletlerden olan İspanyollar, 1536 yılında Arjantin'e gelerek günümüzde Buenos Aires olarak bilinen yerde ilk koloniyi kurmuş ancak şehre yerleşmeleri on sekizinci yüzyılda olmuştur.
E) Amerika kıtası keşfedildikten sonra burada koloniler kurmaya başlayan Avrupalı devletlerden olan İspanyollar, 1536 yılında Arjantin'i işgal etmiş ve kısa süre sonra da buraya yerleşmişlerdir.