

ÜNİVERSİTEYE HAZIRLIK

BEST
BASAMAK
EĞİTİM SİSTEMİ

FELSEFE

SORU BANKASI

“Başarıya, basamakları birer birer çıkararak ulaşacaksınız”

TEST - 1

1. Bilim, var olan olayları sebep - sonuç ilişkileri kurarak açıklamaya çalışır. Bilim felsefesi ise bilimin konusunu, yöntemini, kavramsal yapı ve işleyişini anlamaya çalışan bir disiplindir. Dolayısıyla bilim felsefesi, olması gerekeni incelemesiyle bilimden ayrılır.

Parçaya göre, bilim felsefesinin ne olduğunu tanımlayan en uygun ifade aşağıdakilerden hangisi olabilir?

- A) Olgusal genellemelere ulaşma çabasıdır.
B) Bilimsel görüşleri uzlaştırma çabasıdır.
C) Bilimsel düşünceyi yayma çabasıdır.
D) Bilimsel gerçekleri ortaya koymaktır.
E) Bilim üzerinde düşünmek, bilimi yorumlamaktır.

2. Bilimlerin nasıl ortaya çıktığını ve hangi aşamalardan geçerek günümüze ulaştıklarını anlamak için yapılan çabaya bilim tarihi denir. Bilim tarihi, bilimsel bilgilerin ortaya çıkışını ve gelişmesini açıklar.

Buna göre, "bilim tarihi"nin aşağıdakilerden hangisine odaklandığı söylenebilir?

- A) Bilimsel yöntemin aşamalarına
B) Bilim adamlarının amaçlarına
C) Bilimin gelişim sürecine
D) Bilimsel tutumun önceliklerine
E) Bilimin pratik değerine

3. Bilim, kendi başına kendi anlamını bilemez; böyle bir bilme çabasına yöneldiği anda felsefe alanına girmiş olur.

Bilimin kendi anlamını sorgulamaması onun hangi özelliğinden kaynaklanır?

- A) Sistemli ve yöntemli olmasından
B) Akla ve mantığa uygun bir alan olmasından
C) Elverişli ortamlarda gelişme göstermesinden
D) "Nedir?" sorusundan çok, "Nasıl?" sorusuyla ilgilenmesinden
E) Birtakım varsayımlardan hareket etmesinden

4. Aşağıdaki sorulardan hangisi felsefeciden çok bilim insanlarının ilgi alanına girer?

- A) Nesnelere kendi başına güzel olabilir mi?
B) İnsanın ruhu da bedeniyle beraber mi ölür?
C) İdeal devlet düzeni mümkün müdür?
D) Hangi eylemler daha değerlidir?
E) İnsanı diğer canlılarla benzer ve farklı kılan özellikler nelerdir?

5. Bilim, olguları sebep - sonuç ilişkileri kurarak açıklamaya çalışır. Bilim felsefesi ise bilimin konusunu, yöntemini, kavramsal yapı ve işleyişini anlamaya çalışan bir disiplindir. Bilim felsefesi bilim üzerinde düşünmek, felsefe yapmaktır.

Parçadan, aşağıdaki genellemelerden hangisine ulaşılamaz?

- A) Bilim var olanı inceler.
B) Bilimin çözemediği her sorun bilim felsefesinin alanına girer.
C) Bilim varlığa determinist bakış açısıyla yaklaşır.
D) Bilim felsefesi doğrudan olgularla ilgilenmez.
E) Bilim ile bilim felsefesi bir ve aynı şey değildir.

6. Bilimde olgulara ilişkin olmayan hiçbir sav, varsayım veya kuram bilimsel olma niteliğini kazanamaz. Olgusal içeriği olmayan problem, gözlem veya deneysel olarak çözümünü irdelenemeyen problemdir.

Parçadan, hangi sonuca ulaşılabılır?

- A) Bilimsel çalışmalar insanlara fayda sağlama amacı taşır.
B) Bilim, insanla ilgili her şeyi kendine konu edinir.
C) Bilim, olguları önem sırasına göre belirler.
D) Bilimsel bilgiler birikimli olarak ilerleme özelliğine sahiptir.
E) Bilim, metafiziğe dayanan problemlerle ilgilenmez.

7. Bilim felsefesinde, bilimsel kuramların nasıl yer değiştirdiği konusu üzerinde düşünceler üretilmiştir. Bazı düşünürler, eski bilimsel kuramın yerini evrimsel bir gelişmeyle yeni kurama bıraktığını savunmaktadırlar. Bazı düşünürlere göre ise bilimsel kuram değişimi devrimsel bir sıçramayla gerçekleşmektedir.

Parçadaki açıklama, bilim felsefesinde hangi soru üzerinde durulduğunu göstermektedir?

- A) Bilim nasıl ilerlemektedir?
B) Bilim insanı gerçek karşısında nesnel davranabilir mi?
C) Bilimsel bilgiyi diğer bilgi türlerinden ayıran ölçütler nelerdir?
D) Bilimsel yöntem nedir?
E) Bilimsel bilgi nasıl elde edilir?

8. Galileo, Pascal, Newton gibi pek çok bilim adamı buldukları kültürle değil, bilimsel gelişmelere olan katkılarıyla bilinirler. Bilim, insanlığın ortak bir ürünüdür ve bilimsel çalışmalara uygun ortam sağlayabilecek her toplum bilime katkıda bulunur. Bugün bir Alman bilim insanının yaptığı çalışmayı bir Türk veya Amerikan bilim insanı sonuçlandırabilir.

Bu parçada vurgulanan düşünce aşağıdakilerden hangisidir?

- A) Bilimsel bilginin günlük yaşama uygulanması zaman alır.
B) Bilim insanlığın ortak olarak oluşturduğu ve sahip olduğu bir birikimdir.
C) Bilimsel hipotez her zaman çürütülebilir.
D) Bilimde amaç, genellenebilir sonuçlara ulaşmaktır.
E) Bilimsel yasalar uygulanabilir niteliktedir.

9. Bilim insanları, bilimsel çalışma yaparken hipotez, teori, nedensellik gibi kavramların aydınlatılması, bilimin mantıksal işlevliğinin ortaya konulması gibi konularla doğrudan ilgilenmezler. Bu konularla felsefe ilgilenir. Bilim insanlarının yapmak istediği, olgular arasındaki nedensellik ilişkilerini ortaya koymak ve kanıtlamaktır.

Parçaya göre, felsefenin işlevi aşağıdakilerden hangisidir?

- A) Eldeki verilerle öndeyilerde bulunmak
B) Bilimin yapısını ve kavramlarını çözümlemek
C) Bilimsel araştırmaları gerçekleştirmek
D) Bilimsel kuramların oluşmasını sağlamak
E) Bilimsel kuramları yanlışlamak

10. Bilimde araştırmacıyı harekete geçiren merak ve hayret duygusudur. Bilim insanı "bilmek için bilmek" amacındadır. Bu duygular bilim insanını güdüleyen, amacını gerçekleştirme yönünde sürükleyen, araştırmalarını kendisi için çekici kılan unsurlardır. Bilimin ilerlemesi de bu duygularla ilgilidir. Araştırmalara bu duygular eşlik etmeseydi, bilimde bu düzeyde gelişme olanaksız olurdu.

Parçada, bilimdeki ilerlemeler aşağıdakilerden hangisine dayandırılmıştır?

- A) Bilim insanının anlama ve öğrenme isteğine
B) Toplumda bilimsel düşünceye değer verilmesine
C) Bilimin olguları konu edinmesine
D) Bilimin yapısal olarak gelişmeye açık olmasına
E) Bilimin akla değer vermesine

11. Bütün bilimler, konuları birbirinden ne kadar farklı olsa da temelde ortak bir yöntem kullanırlar. Bu yöntem, belirli aşamalardan oluşan bilimsel yöntemdir. Felsefede ise böyle bir yöntem yoktur. Felsefenin yöntemi her zaman için bilinçli, tutarlı, sistemli bir düşünme yöntemi olmaktan ileri gidememiştir.

Bu parçadan;

- I. Bilim ve felsefe yöntemleri bakımından birbirinden ayrılır.
II. Felsefe ile bilim rakabet halindedir.
III. Bilimler tutarlılığı temel almazlar.

genellemelerinden hangilerine ulaşılabilir?

- A) Yalnız I
B) Yalnız II
C) Yalnız III
D) I ve II
E) II ve III

12. Bilim ve onun uygulaması olan teknoloji, bir yandan insan yaşamını, toplumların yapısını, hatta doğayı değiştirmektedir. Ancak diğer yandan öldürücü silahların, atom bombalarının, çevre kirlenmesinin meydana getirdiği ve hepsi de bir bakıma bilimin sonuçları olan olumsuz gelişmeler vardır. Bunları bilim insanı sorgulayamaz, bilimi dıştan biri gibi değerlendiremez. Bunu bilim felsefesi yapabilir.

Parçada, bilim felsefesine biçilen işlev aşağıdakilerden hangisidir?

- A) Bilimsel çalışmaların sınırlarını belirlemek
B) Bilimsel çalışmaların sonuçlarını irdelenmek
C) Olaylar arasındaki neden-sonuç ilişkisini belirlemek
D) Olumsuz sonuçları olabilecek çalışmaları gizlemek
E) Hakikati arama çalışmasında bilimin yerini almak

TEST - 1

1. Bir toplumsal düzenin varlığının temel koşulu, bir yandan kendine özgü kural ve yasalara, bir yandan da insanların bu kural ve yasalara uyumunu sağlamak üzere zorlayıcı kurumlara sahip olmasıyla mümkündür. Bu koşulları kendisinde gerçekleştiren organ da devlettir.

Buna göre devlet;

- I. Üstün bir yaptırım gücü, zorlama olanağı vardır.
- II. Toplumsal düzenin sağlanmasında en etkili örgütlenmedir.
- III. İnsanların diledikleri gibi özgürce yaşamasını olanaklı kılar.

niteliklerinin hangisine ya da hangilerine sahiptir?

- A) Yalnız I B) I ve II C) Yalnız III
D) I ve III E) II ve III

2. Siyaset felsefesinin problemleri insanların toplum halinde ve siyasal örgütlenme içinde yaşamalarından doğan siyasi problemlerdir. Bu problemlerin en önemlileri ise doğal olarak egemen varlığa, yani devlete ilişkin problemlerdir.

Buna göre, siyaset felsefesi sorunlarını ele alırken aşağıdaki kavramlardan hangisine ihtiyaç duymaz?

- A) Bürokrasi B) Meşruiyet C) Kaos
D) Fitrat E) İktidar

3. Devlet, işlerini işbölümü ve uzmanlaşmaya dayalı olarak üst ilişki içinde görevlendirdiği bu memur topluluğu vasıtasıyla yürütür. Bu örgütlenmede memurların görev ve yetkileri ayrıntılı olarak belirlenmiştir. Herkes bir üstteki amirinin yasalara uygun emirlerine uymak zorundadır. Sahip olunan yetkiler memura değil, görevine aittir. Memur bu yetkileri ancak görevde kaldığı sürece kullanabilir ve bir başkasına devredemez.

Parçada sözü edilen örgütlenme aşağıdakilerden hangisiyle adlandırılır?

- A) Teokrasi B) Demokrasi
C) Meşruiyet D) İktidar
E) Bürokrasi

4. Devletin, iktidar gücünü hiçbir iç veya dış baskı olmadan kullanmasıdır.

Bu tanım, aşağıdakilerden hangisine aittir?

- A) Meşruiyet B) Egemenlik C) Sivil toplum
D) Ütopya E) Özgürlük

5. İyi bir toplum oluşturmak için nelerin suç sayılacağını belirlemenin yanında, ne tür cezalandırmanın en etkili şekilde suçu önlediğini de bilmemiz gerekir. Bu sorunların siyaset felsefesini ilgilendiren yönü olduğu gibi, siyaset bilimini ilgilendiren yönü de vardır.

Bu parçada anlatılanlar, aşağıdakilerden hangisine dayanak yapılabilir?

- A) Siyaset biliminin felsefeden koparak bağımsızlaştığına
B) Siyaset felsefesi ile siyaset biliminin devleti konu edinme amaçlarının uyuştuğuna
C) Siyaset bilimi ile siyaset felsefesi alanında düşünce üretmelerin farklı kişiler olabildiğine
D) Siyaset felsefesi ile siyaset biliminin birbirlerinden yararlanması gereğine
E) Devletin varlık nedenini açıklayan görüşlerin farklılık gösterdiğine

6. I. Devlet-birey ve birey-birey ilişkilerini düzenleyen yazılı normlar bütünüdür.
II. Belli bir yerde yaşayan insan topluluğunun oluşturduğu siyasal örgütlenmedir.

Yukarıda siyaset felsefesinde ele alınan hangi iki kavramın tanımları verilmiştir?

- I II
A) Hukuk Devlet
B) Hak Hukuk
C) Bürokrasi Egemenlik
D) Egemenlik Devlet
E) Devlet Bürokrasi

7. - Sivil toplumun anlamı nedir?
 - Bürokrasiden vazgeçilebilir mi?
 - Bireyin temel hakları nelerdir?
 - Meşruiyetin ölçütü nedir?

Bu ve benzeri sorulara cevap arayan felsefe disiplini aşağıdakilerden hangisidir?

- A) Sanat felsefesi
 B) Bilgi felsefesi
 C) Siyaset felsefesi
 D) Varlık felsefesi
 E) Ahlak felsefesi

8. • Siyaset bilimi, başta devlet olmak üzere siyasal kurumları, siyasal rejimleri, siyasal yapı ve süreçleri, egemenlik, yurttaşlık vb. siyasal ilişkileri sistemli bir biçimde ve herhangi bir değer yargısında bulunmaksızın, sırf açıklayıcı ve betimleyici bir tarzda inceleyen bilim dalıdır.
 • Siyaset felsefesi, siyasal olanın doğasını konu edinen, meşruiyetini sorgulayan ve ideal düzenle ilişkileri açısından ele alıp değerlendiren bir değer felsefesi alanıdır.

Bu bilgilere göre, siyaset bilimi ile siyaset felsefesi arasındaki ayrımı aşağıda verilenlerden hangisi ifade etmektedir?

- A) Siyaset bilimi, olanı; siyaset felsefesi, olması gerekeni belirler.
 B) Siyaset bilimi, yönetim anlayışının gelişimini; siyaset felsefesi, en son geldiği yeri açıklar.
 C) Siyaset bilimi, devletin gerekliliği; siyaset felsefesi, gereksizliği üzerinde durur.
 D) Siyaset bilimi, iktidarı doğal olaylarla açıklar; siyaset felsefesi, doğaüstü güçlere başvurur.
 E) Siyaset bilimi, gerçeğe ilişkin merak ve hayret duygusuna; siyaset felsefesi, tanıma ve bilme isteğine dayanır.

9. Siyaset felsefesi; siyasal otoriteyi, bu otoritenin oluşumunu, kaynağını, gücünü nasıl sürdürdüğünü, siyasal otoriteyle birey arasındaki ilişkiyi ve bunların daha iyi, daha adil duruma gelip gelmeyeceğini ele alan bir felsefe disiplini.

Buna göre siyaset felsefesinin aşağıdaki sorunlardan hangisi üzerinde durduğu söylenemez?

- A) İktidarın kaynağı
 B) Var olanın neliği
 C) Birey devlet ilişkisi
 D) İdeal düzenin olabirliği
 E) Egemenliğin kullanılışı

10. Siyaset bilimi başta devlet olmak üzere siyasi kurumlar, yönetim şekilleri, siyasi ilişkiler gibi konuları herhangi bir değer yargısında bulunmadan ele alır. Yalnızca betimleme ve açıklama amacındadır. Oysa siyaset felsefesi, siyasetle ilgili her şeyin doğasını belirlemeye yönelir, geçerliliğini sorgular ve en iyi siyasi düzenin hangisi olabileceği konusunda öznel yargılarda bulunur.

Buna göre, aşağıdakilerden hangisi siyaset felsefesini siyaset bilimden ayıran bir özelliği değildir?

- A) Olması gerekeni belirleme
 B) Kişisel görüşlere dayanma
 C) Öze yönelik irdelemelerde bulunma
 D) İdeal düzen olanağını inceleme
 E) Nesnel bulgulara ulaşma

11. Siyaset felsefesi, aynı politik otoriteye, aynı yasaya itaat eden insanların meydana getirdiği siyasal topluluğu konu alan felsefe disiplini.

Buna göre, aşağıdaki kavramlardan hangisi siyaset felsefesiyle doğrudan ilgilidir?

- A) İktidar
 B) Kosmos
 C) İdea
 D) Erdem
 E) Vicdan

12. Bir devletin nasıl kurulmuş olduğu ya da genel olarak devletin nasıl ortaya çıktığı siyaset felsefesinin sorgulama alanının dışındadır. Bu soruların yanıtını tarih veya siyaset bilimi verebilir. Siyaset felsefesi bunun yerine devlet olgusunu kavramsal olarak ele alacak ve adına 'devlet' denilen varlığın var olmak zorunda olup olmadığını ve var olmak zorundaysa niçin var olmak zorunda olduğuna ilişkin bir açıklama, bir temellendirme yapacaktır.

Parçaya dayanarak aşağıdaki yargılardan hangisine ulaşılamaz?

- A) Siyaset felsefesi tarihsel sırasıyla hangi devletlerin ortaya çıktığıyla ilgilenmez.
 B) Siyaset biliminin ilgi alanı siyaset felsefesinden farklılık gösterir.
 C) Siyaset felsefesi olması gerekeni değil, olanı konu alır.
 D) Siyaset felsefesi, deneysel ve tarihsel olgulara yanıt verme çabasında değildir.
 E) Siyaset bilimi ile siyaset felsefesinin konuları ele alış tarzları aynıdır.

TEST - 9

1. Benedetto Croce'a göre sanat, sanatçının hayal gücünde ve ruhunda meydana gelen, bir kez olup biten bir estetik yaşantıdır. Bu yaşantı, sanatla doğa arasında mutlak bir ayırım yapar. Doğada ideal olan ve mükemmellik bulunmaz. Mükemmelliği arayan sanat, doğada hiçbir şekilde olmayan bir şeyi yaratır.

Buna göre Benedetto Croce'un;

- I. Sanat doğadan üstündür.
- II. Sanatta sanatçının duyguları belirleyicidir.
- III. Sanatta ortak beğeni anlayışı söz konusudur.

görüşlerinden hangilerini benimsediği söylenebilir?

- A) Yalnız I B) Yalnız II C) Yalnız III
D) I ve II E) I ve III

2. İnsanların çoğu "Çiçek güzeldir." yargısı üzerinde birleşirler. Eğer güzellik sadece öznel bir beğeni ise insanların çoğunun bir nesne hakkındaki bu ortak yargısını nasıl açıklayabiliriz?

Bu parçada, aşağıdakilerden hangisine yönelik bir eleştiri söz konusudur?

- A) Doğa güzel olamaz.
B) Sanat eseri doğal güzelliklerden üstündür.
C) Sanattaki güzellik beğeniye dayalıdır.
D) Ortak estetik yargılar mümkündür.
E) Ortak estetik yargılar olamaz.

3. Bazen müzayedelerde sanatseverlerin bir resim için açık artırmaya girdikleri ve büyük paralar vererek resmi satın almaya çalıştıklarını görürüz. Sonunda bir kişi resmi satın alır, ama pek çok kişi de alma için mücadele etmiştir. Bu mücadele, onun pek çok kişi tarafından beğenildiğinin kanıtıdır.

Bu açıklama aşağıdakilerden hangisine dayanak yapılabilir?

- A) Sanatın kültürden bağımsız olmadığına
B) Sanat yapıtının yaratma olduğuna
C) Sanattan anlamının uzmanlık gerektirdiğine
D) Ortak estetik yargıların varlığına
E) Ortak estetik yargıların olmadığına

4. Bazı sanat eserlerinden insanların bir kısmı haz alırken, bir kısmı haz almaz. Estetik olarak bir objeden haz alma durumu kişiden kişiye değişkenlik gösterir. Haz alma durumunun kişiden kişiye değişkenlik göstermesi, bireylerin objeye yüklediği estetik değerlerin farklılığından kaynaklanmaktadır.

Bu parçada açıklanmaya çalışılan düşünce aşağıdakilerden hangisidir?

- A) Estetik değer ve yargıların bir zorunluluğu ve genelliği vardır.
B) Estetik, olgusal alana ait olan bilgiler ortaya koyar.
C) Sanat eseri üzerine varılan yargılar ortak bir beğenin sonucudur.
D) Güzellik gerçek anlamda sanatta ortaya çıkar.
E) Ortak estetik değer ve yargılar olamaz.

5. Güzel beğenisi çıkarsız bir hazdır. Her insan çıkar gözetmeyen bir hazla nesneye yöneldiğinde aynı güzelliği görecektir.

Kant, bu görüşüyle aşağıdakilerden hangisini vurgulamaktadır?

- A) Sanatın hayal gücü ve sezgiye dayandığını
B) Ortak estetik yargıların olmadığını
C) Sanatın bir yaratma olduğunu
D) Estetik beğenilerin insanlarda ortak olduğunu
E) Estetik yargıların genellenemez olduğunu

6. Estetik yargılar, kişideki beğeni duygusunun ürünü olan ve estetik bir obje karşısındaki beğeni ifade eden yargılardır. Beğeniler ise toplumdan topluma, çağdan çağa, insandan insana değişmektedir.

Parçadan, estetik yargılarla ilgili hangi genellemeye ulaşılamaz?

- A) Nesneldir.
B) Sübjektiftir.
C) Genel geçer değildir.
D) Hoş duyguların ifadesidir.
E) Estetik bir objeye yöneliktir.

7. Bir nesneye sanat eseri statüsü sanat dünyası tarafından verilir. Sanat dünyasını; sanatçılar, yönetmenler, müze müdürleri, galeri sahipleri, eleştirmenler, müze ziyaretçileri, sanat filozofları, benzeri sanat ekseninde ilişkili olan insanlar oluşturur. Bütün bu insanların ortak özellikleri, onların sanata karşı besledikleri ilgi, bu ilgi temeli üzerinde sanat dünyasının kabul görmüş temsilcileri olmaları ve insan elinden çıkma birtakım eserlerin statüsü üzerinde anlaşmalarıdır.

Parçada sözü edilen kişilerin “sanat eserlerinin statüsü üzerinde anlaşmaları” aşağıdakilerden hangisine kanıt gösterilebilir?

- A) Ortak estetik yargıların varlığına
- B) Sanatın ideal olanı yansıttığına
- C) Sanatçının kurmaca bir dünya oluşturduğuna
- D) Sanat anlayışının değişkenliğine
- E) Sanatın doğadan izler taşıdığına

8. Farklı kültürlerden, farklı çağlardan, farklı eğitim düzeylerinden insanları değerlendirdiğimizde, onların vardığı estetik yargıların daha çok bireysel olduğunu görürüz. Bu bakımdan estetik yargılar subjektif bir niteliktedir.

Bu görüş, aşağıdaki yargılardan hangisini temellendirmeye yöneliktir?

- A) Ortak estetik yargılar vardır.
- B) Beğeni, insanların ortak estetik duygusuna dayanır.
- C) Herkesin beğenisine ve zevkine bir güzellik karşılık gelmektedir.
- D) Güzelliğin kaynağı estetik nesnedir.
- E) Estetik yargılar zorunludur.

9. “Bu çiçek güzeldir.” denildiğinde, bu yargı söz konusu obje karşısında yalnız söyleyenin duyduğu hoşlanmayı ifade etmez. Kişi o çiçeği herkesin güzel bulmasını ister, bu yargıyı herkese geneller. İşte bu genelleme estetik yargıların zorunluluğunu ve genel geçerliliğini sağlayan ilkedir.

Parçada savunulan düşünce aşağıdakilerden hangisidir?

- A) Estetik yargılar, bireylerin değer yargılarıdır.
- B) Sanat, hayal gücü ve sezgiye dayalıdır.
- C) Ortak estetik yargılar olamaz.
- D) Estetik yargılar nesnedir.
- E) Güzelin anlamı kişiye göre değişir.

10. Çevremdekilere, “Dünya yuvarlaktır.” dediğimde bana katılmazlarsa onlara elimdeki kanıtları göstererek ikna etmeye çalışırım. Onları iknaya zorlarım; çünkü bu tür bilimsel yargılar herkes için her yerde geçerlidir. Fakat güzellik söz konusu olduğunda onları zorlayamam. Yalnızca beğenip beğenmediklerini sorabilirim. Karşımdaki benim beğendiğimi beğenmeyebilir; tıpkı, başkalarının beğendiği ama benim beğenmediğim pek çok şey bulunduğu gibi.

Parçada vurgulanan düşünce aşağıdakilerden hangisidir?

- A) Sanat yapıtları eskidikçe değer kazanır.
- B) Sanattaki yargılar ile bilimsel yargılar benzerdir.
- C) Üzerinde görüş birliğine varılan sanat eserleri de olabilir.
- D) Estetik yargılar kişiden kişiye değişir; kimseyi bağlamaz.
- E) Güzellik sanat ile sınırlı değildir; başka alanlarda da söz konusudur.

11. Beğeni, kültür bakımından, eğitim bakımından ve insanların psikolojik özellikleri bakımından rölattiftir.

Bu görüşün sahibinin aşağıdakilerden hangisine karşı olması beklenebilir?

- A) Sanatın öznel bir etkinlik olduğu düşüncesine
- B) Güzellik anlayışının kişilere göre değişebileceği görüşüne
- C) Sanatın felsefeye konu olmasına
- D) Ortak estetik yargıların olabileceği fikrine
- E) Sanatçının eserini oluştururken doğadan etkilenmesine

12. Bir nesneyle ilgili estetik yargı, bir başkasının fikrine, beğenisine, ikinci elden bir kaynağa dayanmaksızın doğrudan doğruya kişisel tanıklığı gerektirir. Başkalarının tanıklığı piyasaya yeni çıkmış bir romanın kalitesiyle ilgili olarak bana yön gösterebilir, ama eserin estetik kalitesi ile ilgili yargıyı bana bağlı olup, ancak eseri kendi kişisel gözlüğümlü veya beğeni duygumla okumamdan sonra ortaya koyabilirim.

Parçada anlatılmak istenen düşünce aşağıdakilerden hangisidir?

- A) Estetik yargının bireysel nitelik taşıması gerektiği
- B) Sanat yapıtlarının eskidikçe estetik değer kazanacağı
- C) Estetik yargının sanat yapıtlarının ortaya çıkmasında rol oynadığı
- D) Sanatçının niyetinin estetik yargının niteliğini belirlediği
- E) Estetik yargıda bulunmanın uzmanlık gerektirdiği

1. Babillilerin, dini amaç gözetmekten doğan astronomileri, Yunan düşünürlerinin elinde bilmek için bilmek isteğine cevap veren bir bilgi haline gelmiştir. Yunan düşünürleri felsefeyi dini ya da sadece pratik amaçlara yararlı bir çaba olarak değil, gerçeği, sadece gerçek olduğu için arayıp bulmaya çalışan bir çaba olarak benimsemişlerdir. Bundan dolayı “bilgi ve bilgelik sever” düşünür tipine ilk Yunanistan’da rastlıyoruz.

Buna göre, Yunanlı düşünürleri Babillilerden farklı kılan nedir?

- A) Bilgi birikimi sağlamaları
- B) Doğa olaylarını kontrol altına alma amacını gütmeleri
- C) Mutluluk peşinde koşmaları
- D) Kuramsal amaçların peşine düşmeleri
- E) Yaşamda başarılı olmaya çalışmaları

2. Aristoteles, en iyi olan şeyin “orta yol” olduğunu söyleyerek, mutluluğu da orta yolda görmüştür. İnsanın kendi bedenini, yeteneklerini, isteklerini ve olanaklarını tanımasını isteyen Aristoteles “orta yol”dan, ne aşırıya kaçmayı ne de azla yetinmeyi anlar. O, maddi şeyleri tam anlamıyla dışlamamış, fakat aşırısının zararlı olduğunu kabul etmiştir.

Aristoteles’e göre, bir eylemin ahlaki olması neye bağlıdır?

- A) Gerçeği aramaya
- B) Ölçülü yaşamaya
- C) Bilginin peşinde koşmaya
- D) Hazza yönelmeye
- E) Var olanı sorgulamaya

3. Demokritos’a göre, varolan meydana gelmemiştir, değişmez ve yok olmaz. Varolanın içinde artık daha küçüğe bölünemeyen cisimsel özler (atomlar) vardır. Bunlar boşlukta kendiliklerinden hareket ederler. Bu hareket sırasında bütün evren ve oradaki varlıklar atomların birleşmesiyle meydana gelir.

Demokritos’un bu görüşleri, felsefe tarihinde onun aşağıdaki yaklaşımlardan hangisinin temsilcisi olduğunun göstergesidir?

- A) Kuşkuculuk
- B) Pragmatizm
- C) Düalizm
- D) Fenomenolojizm
- E) Materyalizm

4. Sofistler, kendilerinden önceki ve kendilerinin dışındaki hiçbir felsefe okulunu ve yaklaşımını kabullenmemiş ve savunmamışlardır. Onlar sadece çeşitli felsefi düşünceler içerisinde karşılaştırmalar yaparak, insan bilgisinin mutlak olmayacağını göstermeye çalışarak dogmatizme karşı çıkmışlardır.

Sofistler’in bu görüşüne dayanarak aşağıdaki yargılardan hangisine ulaşamaz?

- A) Hiçbir filozof insanlara gerçeği öğretemez.
- B) Evrensel doğrulara ulaşmak için duylara güvenilmedir.
- C) Filozof sayısı kadar gerçeklik bulunur.
- D) Bilginin geçerliliği zamana göre değişir.
- E) Herşey insana göre belirlendiğinden, mutlak değildir.

5. Platon’a göre gerçek barış ancak adalet üzerine kurulabilir. Adalet ise herkesin eşit siyasi haklara ve görevlere sahip olması değildir. İnsanlar birbirlerinden biyolojik, fizyolojik, psikolojik ve özellikle siyasi sağduyu ve kabiliyet bakımından farklı olduklarına göre, onların siyasi yönetimden de aynı ölçüde pay almaları düşünülemez.

Platon, bu görüşünde adaletle ilgili olarak aşağıdakilerden hangisini savunmaktadır?

- A) İnsanların eşit yaşam koşullarını paylaşmalarını
- B) Herkese, kendi niteliğine uygun olanın verilmesini
- C) İnsanlar için mutlak denkleğin sağlanmasını
- D) Filozofların, düşüncelerine göre bir yaşam tarzı düzenlemesini
- E) Bilginin, ahlâki ideale ulaşma çabası olarak görülmesini

6. Aristoteles’e göre, bilgilerimiz duyu organlarınca elde edilir ve düşüncede işlenerek tümel kavramlar oluşturulur.

Bu parçaya göre, Aristoteles’in aşağıdakilerden hangisini savunduğu söylenebilir?

- A) Akıl, duyu organların ötesini kavradığını
- B) Akıl bilgisinin duruma göre değiştiğini
- C) Akıl, dil analizlerinin ön koşulu olduğunu
- D) Akıl bilgilerinin sınırlı olduğunu
- E) Akıl, bilginin yapıcısı olduğunu

13. Bazı ilkelere göre tasarlanan hayali bir toplum şeklidir. Devlet, toplumsal düzenin ve toplumun gerisinde kaldığında ortaya çıkar. Çünkü bazı düşünürler, adaleti sağlayacak ideal bir toplum düzeni tasarlama gereksinimi duyarlar. Geleceğe yönelik olduklarından birlikte yaşanan gerçekliği aşan tasarımlardır.

Bu parçada aşağıdaki kavramlardan hangisine ilişkin bir açıklama yapılmaktadır?

- A) Meşruiyet
B) Sivil toplum
C) Bireysel haklar
D) İktidar
E) Ütopya

14. Descartes için, kendi felsefi açıklamalarına başlamadan önce tüm eski düşüncelerden sıyrılması önemliydi. O, her şeyden şüphe etti. Yeni binaya başlamadan önce eski malzemelerin tümünden kurtulmak istiyordu. Bilgiye ilişkin yeni binanın ayakta durabileceğinden kesinlikle emin olabilmek için yepyeni malzemelerle işe koyulması gerekiyordu.

Buna göre, Descartes'ın bilgi görüşü hakkında aşağıdakilerden hangisi söylenebilir?

- A) Gerçeklik arayışında şüpheyi yöntem olarak kullanmıştır.
B) Doğru bilgiyi olanaksız görmüştür.
C) Bilginin göreceli bir değer taşıdığını savunmuştur.
D) Hiçbir şeyin bilinmeyeceğini belirterek her türlü yarıdan kaçınmıştır.
E) Bilginin doğruluğundan kuşku duymayı biricik amaç olarak görmüştür.

15. Orta Çağ düzeninden sonra kendine yeni bir hayat düzeni arayan Yeni Çağ, Grotius'un antik düşünceler arasından devşirip canlandırdığı doğal hukuk ile, kendisine günümüze kadar ayırlamayacağı bir temel bulmuştur. Nitekim Fransız Devrimi'nin "İnsan Hakları Bildirisi", Birleşmiş Milletler'in "İnsan Hakları" doktrini bu temelden beslenmiştir.

Bu parçadan, doğal hukuk ile ilgili olarak aşağıdaki yargılardan hangisine ulaşılamaz?

- A) Devletlerin tüm düzen ihtiyacını karşılaması amacıyla oluşturulmuştur.
B) Antik düşünce döneminde kendini duyurmuştur.
C) Yeni Çağ'a, günümüze kadar sürecek olan damgasını vurmuştur.
D) Büyük düşünce atılımlarının gerçekleştirilmesinde rol oynamıştır.
E) Etkisini günümüzde de sürdürmektedir.

16. Hobbes, insanların toplumlar kurmasına yol açan şeyin aslında ölüm korkusu olduğuna inanmaktaydı. Hiçbir kuralın, düzenin ya da adaletin olmadığı "doğa durumu" adını verdiği yaşam, toplumun olmadığı zamanlarda "herkesin herkesle savaşı"ndan oluşuyordu ve sonucu belirleyen de şiddet ve kurnazlık veya kendi ifadesiyle "zor ve hile" idi. Böyle bir durumda en kötü şey, devamlı bir korku ve şiddet yoluyla öldürülme tehlikesidir; insan yaşamı, yalnız, zavallı, tehlikeler içinde, hayvanca ve kısadır.

Hobbes'a göre, insan hayatının tehlike altında olmasının temel nedeni aşağıdakilerden hangisidir?

- A) Yöneticilerin yasama, yürütme ve yargıyı kendilerinde toplamaları
B) İnsan davranışlarında mutlak bir özgürlüğün ve kural-sızlığın olması
C) Yöneticilerin, yönettikleri insanların isteklerini dikkate almamaları
D) Halkın, ağır işlerden dolayı yaşam olanaklarının azalması
E) Devletteki yönetimin bir tek kişinin egemenliğine dayanması

17. Hümanizm, insanın kendi doğasını, kendi öz yasasını, kendi hakkını bulmasına yol açmıştır.

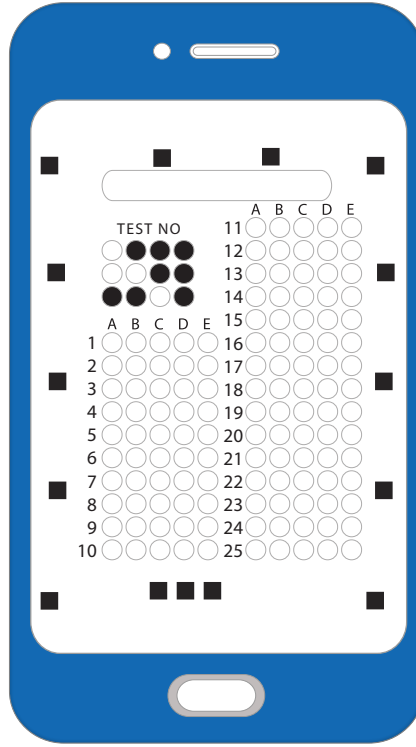
Buna göre, Hümanizmin temelinde aşağıdakilerden hangisinin olduğu söylenebilir?

- A) Yönetimde güçlü olanları etkin kılma isteği
B) İnsanı diğer canlılardan bir canlı sayma çabası
C) İnsanlar arasındaki farklılıkları yok sayma fikri
D) İnsan olmanın değerini koruma düşüncesi
E) İnsanları her bakımdan eşit yapma anlayışı

18. Bacon, Amerika'nın ve denizyollarının keşfi yanında barutun, pusulanın bulunmasının toplum hayatında nasıl büyük bir değişikliğe yol açtığı ve gelecekteki etkisi üzerinde durmuştur. Ona göre, şimdiye kadarki buluşlar daha çok rastlantılarla gerçekleşmiştir. Ancak bundan sonraki buluşlar planlaştırılmalı, bunlara güvenle verecek sağlam yollar bulunmalıdır.

Bu görüşünde Bacon, yeni buluşların gerçekleştirilmesinde aşağıdakilerden hangisinin gerekliliğine işaret etmiştir?

- A) Eski buluşlardan yararlanmanın
B) Farklı görüşleri karşılaştırmanın
C) Eğitimi yaygınlaştırmanın
D) Yöntem kullanmanın
E) Buluşları eleştirmenin



8. Basamak Kontrol Testi Optiği

8. BASAMAK CEVAP ANAHTARI

Test	1-C	2-C	3-B	4-A	5-E	6-E	7-A	8-E	9-D	10-C
1	11-E	12-A								

Test	1-B	2-D	3-D	4-C	5-B	6-A	7-A	8-E	9-D	10-B
2	11-A	12-D								

Test	1-A	2-A	3-A	4-D	5-E	6-E	7-C	8-A	9-B	10-C
3	11-A	12-A								

Test	1-C	2-A	3-A	4-A	5-D	6-C	7-E	8-C	9-E	10-E
4	11-C	12-A	13-A	14-A	15-C	16-A	17-B	18-B		

Test	1-C	2-E	3-C	4-B	5-D	6-B	7-E	8-B	9-B	10-E
5	11-E									

Test	1-D	2-D	3-A	4-D	5-A	6-E	7-A	8-C	9-A	10-E
6	11-D	12-B								

Test	1-E	2-C	3-A	4-D	5-B	6-D	7-C	8-A	9-E	10-B
7	11-D	12-E								

Test	1-B	2-D	3-A	4-E	5-C	6-C	7-A	8-B	9-B	10-E
8	11-C	12-D	13-C	14-A	15-E	16-B	17-D	18-B		

Test	1-D	2-A	3-C	4-D	5-C	6-B	7-E	8-A	9-A	10-D
9	11-B									

Test	1-E	2-A	3-A	4-D	5-C	6-C	7-D	8-D	9-B	10-C
10	11-A	12-E								

Test	1-C	2-D	3-D	4-A	5-C	6-B	7-B	8-E	9-A	10-D
11	11-E	12-C								

Test	1-B	2-B	3-B	4-C	5-C	6-E	7-D	8-E	9-D	10-B
12	11-A	12-B	13-C	14-D	15-E	16-B	17-D	18-C		

BKT	1-D	2-B	3-E	4-B	5-B	6-E	7-E	8-A	9-A	10-C
	11-E	12-A	13-E	14-A	15-A	16-B	17-D	18-D		