

Felsefe Nedir? Felsefi Düşüncenin Özellikleri – I

1. “Felsefe, doğru düşünmektir.” (T. Hobbes)
“Felsefe, insanı anlamaya çalışmaktır.” (Anselmus)
“Felsefe, insanın gücü ölçüsünde varlığın hakikatini bilmesidir.” (El-Kindi)

Filozofların bu açıklamaları aşağıdaki felsefe sorularından hangisine cevap niteliğindedir?

- A) Felsefenin kaynağı nedir?
B) Felsefenin yöntemi nedir?
C) Felsefenin anlamı nedir?
D) Felsefenin faydaları nelerdir?
E) Felsefenin temel konuları nelerdir?

2. Felsefenin tanımı, çağlara, toplumlara ve hatta düşünürlere göre farklılıklar göstermiştir. O, kimilerine göre bilimlerin bir devamı, bazılarına göre dini inançları temellendirmeye yarayan bir etkinlik, kimilerine göre de insan yaşamının kendisine dayanacağı genel ilkelerin bilgisidir. Günümüzde ise en çok benimsenen felsefe tanımlarından biri şudur: Felsefe: “Bütün var olanların temel ilkelerini ve ilk nedenlerini araştıran düzenli, sistemli, birleştirici, eleştirici nitelikte bir bilgi ve düşünüş biçimidir.”

Bu parçada aşağıdakilerden hangisi vurgulanmaktadır?

- A) Felsefenin mutlak bir tanımı yoktur.
B) Her çağın felsefi düşünceleri birbirine benzer.
C) Her felsefi düşünce, felsefi konuları farklı bir bakış açısıyla ele alır.
D) Felsefi düşünce sürekli olarak gelişir.
E) Aynı filozofun felsefe anlayışı zamanla değişebilir.

3. Günümüz insanları olarak büyüdükçe dünyaya hayret etme yeteneğimizi yitiriyoruz. Dünyayı sıradan ve alışıldık olaylar ve olgular bütünü olarak görmeye başlıyoruz. Her şeye rağmen içimizde bir ses, yaşamın büyük bir sır olduğunu söylüyor. Bu bizim, daha düşünmeyi öğrenmeden önce yaşadığımız bir duygudur. Çocuklar için dünyadaki her şey yeni ve ilginçtir. Bir filozof da dünyaya alışmayı bir türlü beceremez. Dünya onun için hâlâ akıl almaz sırlarla dolu, gizemli bir şeydir. Filozoflarla çocukların önemli bir ortak yönü de budur.

Bu parçada filozofun hangi özelliği vurgulanmaktadır?

- A) Varlığa ilişkin derin bir merak duygusuna sahip olma
B) Her türlü bilgi ve düşüncüyü eleştirme
C) Varlığı bütün olarak ele alma
D) Tutarlı ve sistemli görüşler ortaya koyma
E) Varlığı olduğu gibi anlamak ve açıklamak isteme

4. Felsefe, bütün var olanların özünü, temel ilkelerini ve ilk nedenlerini araştıran düzenli, sistemli, birleştirici, eleştirici nitelikte bir bilgi ve düşünüş biçimidir.

Bu parçadan aşağıdakilerden hangisi çıkarılabilir?

- A) Felsefi düşünce tutarlıdır.
B) Felsefi düşünce birikimlidir fakat ilerlemeden yoksundur.
C) Felsefe, varlığını filozofa borçludur.
D) Felsefe, “bilmek için bilmek” amacını güder.
E) Felsefe, varlığın anlamına yönelik bir düşünme biçimidir.

5. “Ben kimim?”, “Varlık var mıdır?”, “İnsan hayatının amacı nedir?” gibi bir çırpıda zihnimizde oluşan sorular başka diğer soruları kaçınılmaz biçimde tetikler ve farklı düşüncelerin iklimlerinde olabildiğince keyifli felsefi yolculuklar yapmamızı sağlar.

Bu parçada aşağıdakilerden hangisi savunulmaktadır?

- A) Felsefe, insanın kendisine ve evrene ilişkin bir düşünme etkinliğidir.
B) Filozof tüm sorunlara kuramsal çözümler bulmaya çalışır.
C) Filozofu en iyi anlayan insanlar, varlığı merak eden insanlardır.
D) Felsefede cevaplar sorulara göre biçimlenir.
E) Felsefe insanın varlığı merak etmesinden doğmuştur.

6. Sokrates’e göre felsefe, hayretle başlar. Platon’a göre filozof, sanki başka bir dünyadan bu dünyaya gelmiş gibi her şeye ilgi duyar. Aristoteles’e göre felsefe, insanların yaşamı merak etmesinden doğar.

Bu açıklamalara göre, felsefenin kaynağında insanın aşağıdaki özelliklerinden hangisi vardır?

- A) Akıl sahibi olma
B) Birikim sahibi olma
C) Her şeyi bilmek isteme
D) Sorunlarını çözmek isteme
E) Önemli sorunlarla karşı karşıya olma

7. İnsan; düşünme, şüphe etme, merak etme, kendisini ve çevresini anlamaya çalışma ve sorgulama özellikleriyle diğer varlıklardan ayrılır. Bundan dolayı çeşitli sorular sorarak varlığın özünü, insan bilgisinin imkan ve sınırlarını, insanın evrendeki yerini, davranışta bulunurken uyulması gereken kuralları belirlemeyi amaç edinir.

Parçaya göre, felsefenin doğuşunda insanın hangi özelliği etkili olmuştur?

- A) Bilim yaparak varlığı araştırması
- B) Çevresi üzerinde etkili olmak istemesi
- C) Toplu halde yaşaması
- D) Diğer insanlardan etkilenmesi
- E) Varlığa ilişkin sorular sorması

8. Felsefe hep bir yolda oluşur. Ama bu yolda oluş; bir yolda kalış, hedefe ulaşamama anlamında olmayıp düşüncenin, var olanların bilgisine ulaşmak için metotlu, araştırmacı, şüpheci, sorgulayıcı bir düşünme süreci izlemesidir.

Parçaya göre felsefe nasıl tanımlanabilir?

- A) Her türlü bilgiyi yeniden ele alıp değerlendirmedir.
- B) Her şeyin ilk nedenini araştırmadır.
- C) İnsanın hayatına anlam verme çabasıdır.
- D) Bilim dışı konuları ele alıp düşünmektir.
- E) Sürekli olarak varlığı anlamaya çalışma etkinliğidir.

9. Yunanlıların “bilgelik sevgisi” ya da “hikmet arayışı” olarak tanımladığı felsefe, insanın soru sorma, sorgulama yapabilme ve akıl yürütme yeteneğine dayalı bir düşünme yetisidir. Filozof da bilgiyi arayan, ona ulaşmak isteyen kişidir. Filozof, evrenin, hayatın ve insanın anlamını bulmaya ve bu anlama uygun şekilde yaşamaya çalışır. Bu konularda edindiği bilgileri yetersiz bulup tedirginlik duyar, eleştirir yapar.

Bu parçaya göre, “Felsefe nedir?” sorusuna verilecek cevap aşağıdakilerden hangisi olabilir?

- A) Tutarlı ve sistemli düşünme etkinliğidir.
- B) İnsana ve varlığa ilişkin konuların özüne akılla ulaşmaya çalışmadır.
- C) Varlığın tüm bilgisine sahip olmaktır.
- D) Yaşam sorunlarına pratik çözümler önermektir.
- E) Her türlü bilgiden sürekli şüphe etmektir.

10. “Felsefe, kendimize ve etrafımıza saf bir biçimde bakma kararımızdan başka bir şey değildir.”

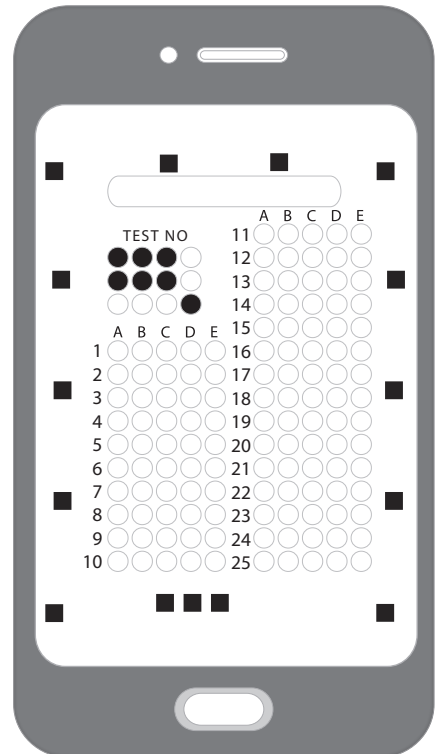
cümlesinde “saf” sözcüğünün anlamı aşağıdakilerden hangisidir?

- A) Kendimizi ve çevremizi anlayamamak
- B) Evrende olup bitenlerin farkına varamamak
- C) İnsanı ve varlığı merak etmemek
- D) Merak duygusuyla hareket etmek
- E) İnsana ve varlığa ilgi duymamak

11. “Felsefe sürekli bir araştırmadır. Araştırma, sorularını sık sık yenileyen bir çalışma biçimidir. Her araştırma gibi felsefe de yeni sorulara açıktır. Nerede sorular hep aynı kalmışsa orada felsefe, araştırma olmaktan çıkmış demektir. Felsefenin değişmez bir kuruluşu yoktur; değişik sorularla kendisini korur.”

Bu açıklamalar aşağıdaki özdeyişlerden hangisiyle özetlenebilir?

- A) Felsefe yapmak, doğru düşünmektir.
- B) Felsefe, yolda olmaktır.
- C) Felsefe, bilgeliği inceleme, bilgelik de işlerimizde ölçülülüktür.
- D) Felsefe, ilk nedenlerin bilimidir.
- E) Felsefe, neleri bilmediğini bilmektir.



Ad / Soyad :

Sınıf / No :

ÇÖZ
BİTİR

Bilime Felsefi Açıdan Bakmak, Bilim-Felsefe İlişkisi, Sorular, Bilimsel Anlayışın Gelişimi

1. Bilimsel bilginin yapısını ve özelliklerini, bilimin kapsamını ve yöntemini, bilimsel kuram ile gerçeklik arasındaki ilişkiyi araştıran bilim felsefesi, felsefeye önemli bir katkıdır.

Bu parçada bilim felsefesinin hangi yönünden sözü edilmektedir?

- A) Yöntemi
- B) Kuruluş nedenleri
- C) Konusu
- D) Ulaştığı sonuçları
- E) Tarihsel süreçteki gelişimi

2. Bilim insanı çalışmalarını yürütürken “Bilim nedir?”, “Hipotez, kuram, bilimsel açıklama ve öndeyi nedir?”, “Nedensellik ne demektir?” gibi sorulara cevap aramaz. Bunlara cevap arayan, bilim felsefesidir.

Buna göre, bilim felsefesinin konusu aşağıdakilerden hangisidir?

- A) Bilimin yöntemleri
- B) Bilimin buluşları
- C) Bilimin doğuş nedenleri
- D) Bilimin tarihsel gelişimi
- E) Bilimsel kavramların anlamları

3. Bilim insanı bilimsel araştırmaları öncesinde ve sırasında “Bilim neleri ne kadar inceleyebilir?”, “Bilimsel buluşlar niçin şu veya bu yöntemle yorumlanmaktadır?”, “Bilimsel açıklama, betimleme, tümevarım, tümdengelim ne anlama gelir?” diye sormaz. Oysa bilim felsefesi bunlar üzerinde felsefi yöntem ve ilkelere göre düşünür.

Buna göre, “Bilim felsefesi nedir?” sorusunun cevabı ne olabilir?

- A) Bilimsel konuları deneysel yöntemle araştırmaktır.
- B) Bilimsel konu ve kavramlar üzerinde düşünmektir.
- C) Bilimin gelişmesine katkıda bulunmaktır.
- D) Bilimin çalışma ve buluşlarını sınıflandırmaktır.
- E) Bilim insanlarına yardımcı olmaktır.

4. Özellikle doğa bilimlerinin felsefeden ayrılmasından önce, felsefeyle bilim iç içe geçmiş durumda idi. Felsefe eleştirel düşünmeyle var olanı yeniden değerlendirerek doğa bilimlerine gerekli düşünsel alt yapıyı oluşturmuştur. Doğa bilimleri, bu alt yapı üzerinde alanlarını ayırıp deneysel yöntemi uygular duruma gelmişlerdir.

Bu parçada aşağıdakilerden hangisi vurgulanmaktadır?

- A) Bilim ve felsefe aynı konuları ele almıştır.
- B) Felsefe her dönemde bilime yardımcı olmuştur.
- C) Tarihin her döneminde felsefe bilimi etkilemiştir.
- D) Felsefe bilimin gelişmesine katkı sağlamıştır.
- E) Felsefe bilime yeni araştırma alanları göstermiştir.

5. Felsefe, bilimlerin ulaştığı sonuçları sorgulayıp değerlendirerek bilimlere yol göstermiştir. Bilimlerin incelediği varlık alanlarını tek bir varlık dünyası içinde toplamış, bilime, hayatla arasındaki bağı yitirmemesi konusunda yardımcı olmuştur.

Bu parçada aşağıdakilerden hangisi savunulmaktadır?

- A) Felsefe ve bilimin benzer yönleri vardır.
- B) Felsefe ve bilim birbirini karşılıklı destekler.
- C) Felsefe bilime çeşitli konularda yardımcı olmuştur.
- D) Bilim felsefeye yardımcı olur.
- E) Bilim ve felsefenin konuları benzerdir.

6. Genetik ve biyolojideki gelişmeler ahlak felsefesiyle; elektronik teknoloji, varlık ve bilgi kuramıyla; uzay araştırmaları ve evrim kuramı, insanın evrendeki konumu bakımından metafizikle; görelilik kuramı, parçacık fiziği ve nano teknolojideki gelişmeler ise bilgi kuramı ve bilim felsefesiyle ilgili yeni sorunları gündeme getirmiştir.

Bu parçada aşağıdakilerden hangisi savunulmaktadır?

- A) Bilim ve felsefe arasında yakın ilişki vardır.
- B) Bilim ve felsefe birbirini destekler.
- C) Bilim ve felsefenin konu ve yöntemleri birbirinden farklıdır.
- D) Bilim ve felsefe insana yeni araştırma alanlarını işaret eder.
- E) Bilim ve felsefe insanın varlığı anlama isteğine karşılık vermek ister.

7. Felsefe sağlam bilgiler edinmeye, doğrulara ulaşmaya çalışır. Tüm bilimlerin de ortak amacı budur. Bilim, ele aldığı olaylar arasındaki ilişki ve bağıntıları açıklamakla yetinirken, felsefe, incelenen alanın köküne, temel ilkelerine yönelir. Bilimlerin hepsi doğruyu arar ama doğrunun ne olduğunu yalnızca felsefe araştırır.

Bu parçayı aşağıdakilerden hangisi en iyi özetler?

- A) Bilim ve felsefe birbirini destekler.
B) Felsefe bilimin buluşlarını sistemli olarak açıklar.
C) Bilim ve felsefe farklı bilgi alanlarıdır.
D) Bilim ve felsefe varlığı farklı yöntemlerle açıklar.
E) Bilim ve felsefenin hem benzer hem farklı yönleri vardır.

8. Bilim ve felsefe hazır ve basmakalıp bir bilgi ile yetinmeyip aktif ve eleştireci bir tavırla doğrulara yönelir. Yine her ikisi de mantık ilkelerini titizlikle kullanarak adım adım ve atlama yapmaksızın evrendeki düzenin sebep ve sonuçlarına inmek, insanı ve hayatı anlamak ister.

Bu parçadan aşağıdakilerden hangisi çıkarılamaz?

- A) Bilim ve felsefe eleştirelidir.
B) Bilim ve felsefe doğruya eleştirerek varmak ister.
C) Bilim ve felsefenin amaçları benzerdir.
D) Bilim ve felsefe akla uygun davranmaya çalışır.
E) Bilim ve felsefenin yöntemleri farklıdır.

9. Bazı bilim düşünürleri, tarihsel süreçte eski bilimsel kuramların yerini evrimsel bir gelişmeyle yeni kuramlara bıraktığını savunmaktadırlar. Bazılarına göre ise bilimsel ilerleme, devrimsel bir sıçramayla gerçekleşmektedir.

Bu parça, aşağıdaki felsefe sorularından hangisiyle ilişkilendirilebilir?

- A) Bilimi diğer insani etkinlik alanlarından ayıran özellikler nelerdir?
B) Bilimsel yaklaşım ne anlama gelmektedir?
C) Bilimsel düşüncenin işlevi nedir?
D) Bilimsel yöntem ne demektir?
E) Bilim nasıl ilerlemektedir?

10. Bilim, genellikle doğada meydana gelen olayların sebeplerini, birbirleriyle olan bağıntılarını bulmak, onları genelleştirmek, kuramsallaştırmak ve bu genel kuramsal bilgi yardımıyla, meydana gelecek olayların nasıl ve ne zaman meydana geleceğini öngörmektir.

Bu parça, aşağıdaki felsefe sorularından hangisine cevap oluşturur?

- A) Bilimin diğer bilgi alanlarından farkları nelerdir?
B) Bilim nedir?
C) Bilimin ne olduğu nasıl anlaşılabilir?
D) Bilim bir ürün müdür, yoksa bir etkinlik midir?
E) Bilimde ilerleme nasıl gerçekleşir?

11. Antik Yunan'da felsefenin kurucusu Thales, aynı zamanda astronomi bilginiydi. M.Ö. 585 yılındaki güneş tutulmasını doğru tahmin etti. İlk Çağ'ın en büyük düşünürü kabul edilen Aristoteles aynı zamanda biyolog idi. Balık, hayvan ve bitki türlerini gözlemledi. Fizik çalışmaları yaptı. Pythagoras aynı zamanda bir matematikçi idi.

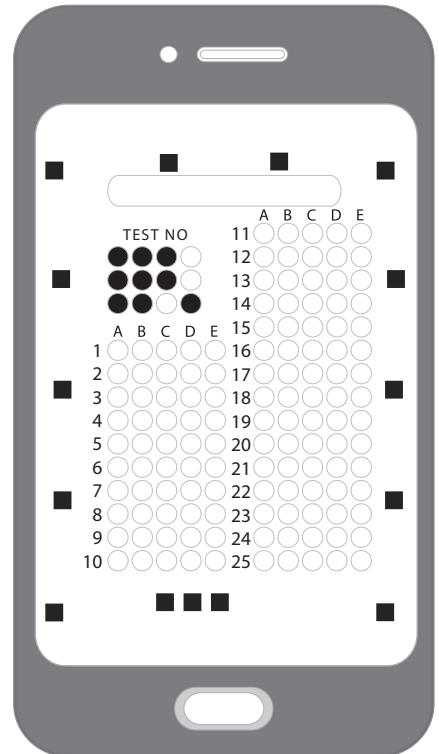
Bu parça aşağıdakilerden hangisini destekler?

- A) Bilim ve felsefenin konuları birbirine benzer.
B) Bilim ve felsefe birbirini destekler.
C) İlk kurulduğunda bilim ve felsefe iç içedir.
D) Felsefe bilim dışı konuları ele alır.
E) Felsefe bilime yol gösterir.

12. Bilim, bilim adamlarının yaptığı faaliyetler sürecidir. Bu süreci yönlendiren olgular, bilim insanlarının oluşturduğu topluluk ve onların çalışmalarıdır. Bilim ancak bu süreci incelemekle anlaşılabilir. Süreçteki tüm ögeler özellikle de bilimsel ögeler irdelemelidir. Bu sürecin ögeleri arasında bilim insanlarının psikolojisi ve toplum yapısı çok önemlidir.

Bu parçada açıklanan görüşler aşağıdaki felsefe sorularından hangisine cevap niteliğindedir?

- A) Bilimin temel işlevi nedir?
B) Bilimsel yöntem nedir?
C) Bilimde ilerleme nasıl gerçekleşir?
D) Bilimin ne olduğunu anlamak için ne yapmak gerekir?
E) Bilimin araştırma safhaları nelerdir?



Ad / Soyad :

Sınıf / No :

ÇÖZ
GETİR

Ahlak Felsefesi

1. Kişinin eylemleri, kişiyi eylemlere götüren etkenler, eylemin yöneldiği amaç, eylemin sonuçları, eylemin doğruluğu-yanlılığı, eylemin doğruluğunun temellendirilmesi gibi konular en çok hangi felsefe dalını ilgilendirir?

- A) Din felsefesi
B) Varlık felsefesi
C) Sanat felsefesi
D) Ahlak felsefesi
E) Siyaset felsefesi

2. Şehirlerarası seyahat için bindiğim otobüste unuttuğum şemsiyeyi otobüsün muavini alıp kullanabilir ve yağmurlu havada ıslanmaktan kurtulabilir. Fakat muavinin benim şemsiyemi kullanmasına neden olmam, benim ahlaki bir davranışım olarak nitelendirilemez.

Buna göre, bir davranışın ahlaki olarak nitelendirilmesi aşağıdakilerden hangisine bağlıdır?

- A) Bireye fayda sağlamasına
B) Toplumun normlarına uygun olmasına
C) Ahlaki bir bilinçle yapılmasına
D) Bireyin statüsüne uygun olmasına
E) Bireye haz vermesine

3. Bireyin tutum ve eylemlerini değerlendirme gücüne, diğer bir deyişle, kendi kendini yargılama yetisine ne ad verilir?

- A) Erdem
B) Vicdan
C) Ahlaki karar
D) Özgürlük
E) İrade

4. Bir eylemin özgürce gerçekleşebilmesi için onu yapan kişinin davranışlarının sonuçlarını üstlenebilecek durumda olması gerekir. Buna göre, kendi özgür iradesiyle ülkesi için savaşa gitmeyi seçen kişi, bunun bedelini belki de yaşamıyla ödeyebilir.

Bu parçayı aşağıdakilerden hangisi tam olarak özetler?

- A) Özgürlük sorumluluğu gerektirmez.
B) Sorumluluk özgürlükten bağımsızdır.
C) Birey ahlaki eylemlerinde özgür olmalıdır.
D) Özgürlük sorumluluğu gerektirir.
E) Birey ahlaki eylemde bulunabilmek için özgür olmalıdır.

5. Neyin iyi, neyin kötü olduğunu, neyin yapılması ve neyin yapılmaması gerektiğini belirleyen kurallara ne ad verilir?

- A) Vicdan
B) Sorumluluk
C) Ahlaki eylem
D) Ahlak yasası
E) Erdem

6. Olgusal yargılar bizim dışımızda bir gerçekliğe işaret ederler ve nesnel yapıdadırlar. Değer yargıları ise kişilerin olgulara yüklediği niteliklere dayalı olarak ortaya çıkan yargılardır. Kişiye bağlı ve öznel olan bu yargılar bir değerlendirme çerçevesinde ortaya çıkarlar.

Bu parçaya göre, aşağıdakilerden hangisi bir değer yargısıdır?

- A) Havada siyah bulutlar görüldüğünde yağmur yağar.
B) Bazı kış gecelerinde hava sıcaklığı sıfırın altına düşer.
C) En sevdiğim meyve muzdur.
D) Camın önemli bir ham maddesi kumdur.
E) Günümüzde betonarme inşaatlar çoğalıyor.

7. Demokritos, hayatımızın amacı olarak ruhun sürekli mutluluğunu göz önünde tutar. Bunun için yapılacak en iyi şey, elden geldiğince az acı duymaktır. Aklın olmadığı yerde, insan yaşamdan zevk alamaz. Mutluluk, özü gereği ruhun uyum ve değişmez bir sükûnet, dinginlik içinde olmasından başka bir şeyde bulunmaz. Mutluluğu oluşturan ölçü, düzen ve uyumdur.

Demokritos'un yukarıdaki açıklamasında hangi felsefe sorusunun cevabı bulunamaz?

- A) İnsan nasıl mutlu olabilir?
B) Ahlaki yaşamda aklın yeri ve önemi nedir?
C) İnsan yaşamının amacı nedir?
D) İnsan yaşamında denge ve düzen niçin gereklidir?
E) İnsan ahlaki eylemlerinde özgür müdür, değil midir?

8. İnsan, doğası gereği acıdan kaçır, hazza yönelir, mutluluğa erişmek ister.

Bu açıklama en çok hangi felsefe sorusunun cevabı olabilir?

- A) İnsanın yapısı ahlaklı olmaya uygun mudur?
 B) İnsanda özgür bir irade var mıdır?
 C) Tüm insanların benimseyebilecekleri ahlak yasaları var mıdır?
 D) Özgürlük-sorumluluk ilişkisi nedir?
 E) İnsan davranışlarının yöneldiği bir amaç var mıdır?

9. Aşağıdakilerden hangisi ahlak felsefesinin cevap aradığı sorulardan değildir?

- A) Ahlak yargılarını öteki yargılardan ayıran nitelikler nelerdir?
 B) İnsan, yaratılışı bakımından bencil midir, yoksa özgeci midir?
 C) İnsanın tabiatı ahlaklı olmaya elverişli midir?
 D) Ahlaki eylemin belirli bir amacı varsa o amaç nedir?
 E) İdeal bir toplumsal düzen oluşturmak mümkün müdür?

10. “Küçüklüğümde itibaren iyi bir aile ortamında yetiştim. Aile büyüklerim benim bilgili, görgülü, anlayışlı, özgüven duygusuna sahip olmam, kendi istek ve kararım ile hareket eden bir insan olmam için elinden geleni yaptı. Bu nedenle kendime güveniyorum.”

Bunları diyen bir kişinin görüşleri ile aşağıdakilerden hangisi arasında paralellik vardır?

- A) Liberteryanizm
 B) Otodeterminizm
 C) Fatalizm
 D) İndeterminizm
 E) Determinizm

11. Toplumda bireysel özgürlüklerin korunup geliştirilmesi gerekir. Toplumsal yaşamda bireylerin yapıp etmeleri hiçbir kısıtlamayla karşılaşmamalıdır. Devlet, birey üzerinde baskı yapmamalıdır. Toplumdaki tüm bireylerin hak ve özgürlükleri yasal sınırlar içinde olmalıdır.

Bu parçada açıklanan görüşler aşağıdaki felsefi akımlardan hangisine temel oluşturur?

- A) İndeterminizm
 B) Liberteryanizm
 C) Otodeterminizm
 D) Determinizm
 E) Fatalizm

12. “Her insan, başkalarının kendisine yapılmasını istediği davranışları yapmalıdır.” **yargısı aşağıdakilerden hangisine işaret etmektedir?**

- A) İnsanın eylemlerinde özgür olduğuna
 B) İnsanın eylemlerinden sorumlu olması gerektiğine
 C) Evrensel ahlak yasasına
 D) Mutlu olmanın yoluna
 E) Erdemliliğin ölçütüne

13. Proudhon’a göre, insan için “iyi”nin de “kötü”nün de hiçbir anlamı yoktur. Ahlak kuralları, insanın düşüncesini geriletken, özgürlüğünü kısıtlayan, anlamsız yargılardır. Tüm baskıcı kurumlar, özellikle Hristiyanlık, devlet, hukuk ve ahlak ortadan kaldırılmalıdır.

Buna göre Proudhon, aşağıdakilerden hangisini vurgulamaktadır?

- A) Ahlak kuralları olumsuz davranışları önlemek için konulmuştur.
 B) İnsanların birbirlerini sevmeleri için özgür olmaları gerekir.
 C) Bazı kurumlar insanın özgürlüğünü geliştirmektedir.
 D) Bireyin kişiliği ancak özgür ortamlarda gelişebilir.
 E) İnsan için ahlak söz konusu değildir.

14. Nietzsche’ye göre, toplumda mevcut ahlak sistemi zayıf insanların oluşturduğu bir ahlaksa bu ahlak “köle ahlakı”, güçlü ve kendine güvenen, sağlıklı insanlarca oluşturulmuşsa “efendi ahlakı” olur. Köle ahlakı sürü içgüdü-sü ile olduğundan, aynı zamanda sürü ahlakıdır. Köle ahlakı, kölenin efendisine duyduğu hınç neticesi ortaya çıktığından acıya değer yükler, bedeni hor görür, eşitliği savunur ve başarıyı aşağılayarak yerine çileyi koyar.

Bu parçadan aşağıdakilerden hangisi çıkarılamaz?

- A) Ahlakın kaynağında zayıf veya güçlü insan vardır.
 B) Köle ahlakının kaynağında öfke vardır.
 C) Köle ahlakı başarı yerine acıyı esas alır.
 D) Efendi ahlakı güçlü insanın ahlakıdır.
 E) Köle ahlakı, ortadan kaldırılması gereken ahlaktır.

21. Nerde görsen gönlü kırık, merhem ol!
Öyle mazlum yolda kalsa yoldaşı ol!
Mahşer günü dergahına yakın ol!
Ben-benlik güden kişilerden kaçtım ben işte.

Bu dizelerde hangi kavramlar vurgulanmaktadır?

- A) Yardımlaşma-gurur
B) Yardımlaşma-cesaret
C) İyilik-adalet
D) Sevgi-saygı
E) Sevgi-nefret

22. Yunus Emre'ye göre, bedenın ve dünyanın etkileri insan üzerinde tutku ve şehvet olarak gerçekleşir; ruh ve Allah'ın etkileri ise aşk ve sevgi olarak. Mutsuzluğun, erdemsizliğin ve kötülüğün kaynağı, beden ve dünyadır. Mutluluğun, iyiliğin ve erdemin kaynağı ise ruhsal yaşam ve ilahi aşktır. Bedenin arzuları, zevkleri ve tutkuları, insana kötülük yolunu açar, insanı huzursuz eder. Bedensel yönünü önemseyen, bu dünya hayatını seçen insan mutlu olamaz. Çünkü insanın bedensel yanı ölümlüdür. Ölüm gerçeğinin bilincinde olmayan insan erdeme zit davranışlar sergiler: Yalan, fesat, kavga, kin gütmek ve bencillik erdeme zit davranışlardan bazılarıdır.

Yunus Emre bu parçada aşağıdakilerden hangisi vurgulamaktadır?

- A) Bedenin ve dünyanın insandaki etkileri olumsuz, ruhun ve Allah'ın etkileri ise olumludur.
B) İnsanların birbirinden farklı kültürel yönleri vardır.
C) İnsanda iyiye de kötüye de eğilim vardır.
D) Manevi yönünü önemseyen insanın mutlu olması mümkün değildir.
E) Bedenin arzuları insanı mutluluğa götürür.

23. Temel ilkelerinin başında insanın ve doğanın değerli olduğu ilkesi gelir. İkinci ilke, insanın bir araç değil, bir amaç olduğudur. Doğa ve insan sevgisi, geleceğe ve insan haklarına saygı, gönüllü katılımcılık, paylaşımcılık, bilime saygı bu etik alanının diğer ilkeleridir.

Bu parçada üzerinde durulan uygulamalı etik alanı aşağıdakilerden hangisidir?

- A) Enformasyon etiği
B) Meslek etiği
C) Siyaset etiği
D) Çevre etiği
E) Biyoetik

24. Gerçekliğe ilişkin bilgilerin genelde medya tarafından sağlanmasından dolayı, bilgilendirmede sapmalar her an görülebilmektedir. Bu yanlış bilgilendirmenin önüne geçebilmek veya olabildiğince azaltılabilmek için birtakım ilkelere ihtiyaç vardır. Bu ilkeler, bilgilendirmenin birtakım etik değerler ile oluşabileceğini öngören enformasyon etiğini oluşturur.

Buna göre, enformasyon etiğinin temel amacı aşağıdakilerden hangisidir?

- A) Tüm insanların ahlakının güçlendirilmesi
B) İnsanların sağlıklı şekilde bilgilendirilmesi
C) Kitle iletişim araçlarının geliştirilmesi
D) Ahlak kurallarına uymayanların cezalandırılması
E) İnsanların düşünce seviyesinin yükseltilmesi

